

# Λεπιδόπτερα

## μία εντομολογική επισκόπηση

Τα Λεπιδόπτερα αποτελούν μία Τάξη στη Κλάση Insecta του Φύλου Αρθρόποδα και αριθμούν περίπου 174.000 γνωστά είδη.

Έχουν 2 ζεύγη μεμβρανωδών πτερύγων. Το σώμα, οι πτέρυγες και τα βαδιστικά εξαρτήματα καλύπτονται με πλατιά λέπια, χαρακτηριστικό που έδωσε το όνομα στη τάξη.

Τα στοματικά μόρια είναι σχεδόν πάντα υποτυπώδη ή απουσιάζουν και αντιπροσωπεύονται με μία προβοσκίδα ικανή να ρουφά.

Η προνύμφη έχει ένα καλά αναπτυγμένο κεφάλι, τρία θωρακικά και δέκα κοιλιακά τμήματα. Η νύμφη κλείνεται σε κουκούλι και υφίσταται πλήρη μεταμόρφωση.

Τα Λεπιδόπτερα διακρίνονται σε πεταλούδες (Rhopalocera) και νυχτοπεταλούδες (Heterocera).

Σκοπός του εκθέματος είναι να καταδείξει τις ιδιαιτερότητες της κάθε πεταλούδας. Έτσι, θα δούμε τη μεγαλύτερη πεταλούδα στον κόσμο, την πεταλούδα με τη μεγαλύτερη μεταναστευτική ικανότητα, πεταλούδες που εμφανίζουν διμορφισμό ή πολυμορφισμό ανάμεσα στα δύο φύλα, δηλητηριώδεις πεταλούδες ή άλλες που για προστασία τους τις μιμούνται, πεταλούδες εξπέρ στο καμουφλάζ και πεταλούδες με μιμητικές ικανότητες, πεταλούδες που αναπτύσσουν συμβιωτική σχέση με μυρμήγκια κλπ., και γενικά σε κάθε λεζάντα, εκτός από το όνομα, τον βιότοπο και πότε είναι δραστήρια κάθε πεταλούδα, υπάρχει και κάτι ξεχωριστό απ' τον άγνωστο κόσμο τους, μοναδικό για κάθε μία απ' αυτές.

### Τα λεπιδόπτερα ταξινομούνται κατά Οικογένειες και Υποοικογένειες

Rhopalocera	Σελίδες	Heterocera	Σελίδες
1.Papilionidae	02A-20B	1.Zygaenidae	61A-62B
2.Pieridae	21A-25B	2.Saturniidae	63A-65B
3.Lycaenidae	26A-34B	3.Sphingidae	66A-71B
4.Nymphalidae	35A-53B	4.Endromidae	72A
4.1.Danaidnae	54A-55B	5.Lymantriidae	72B
4.2.Morphinae	56A-57B	6.Geometridae	73A-73B
4.3.Satyrinae	58A-60B	7.Erebidae	74A-77B
		8.Noctuidae	78A-79B
		9.Hepialidae	80A
		10.Brahmaeidae	80B

LEPIDOPTERA  
RHOPALOCERA  
(Πεταλούδες)

1 Papilionidae



*Papilio machaon*

Είναι το τυπικό είδος του γένους *Papilio*. Άνοιγμα φτερών 7–8 εκ. Αρσενικό και θηλυκό όμοια. Ζει στην Ευρώπη, Ασία και Αφρική κυρίως σε λιβάδια, αλλά απαντάται παντού ακόμη και σε πόλεις, από Φεβρουάριο μέχρι Νοέμβριο σε δύο έως τρεις γενιές. Έχει δυνατό και ασύλληπτο πέταγμα σε ύψος 3–4 μ. πάνω από το έδαφος. Δεν είναι δηλητηριώδης αλλά μιμείται, για προστασία της, άλλα δηλητηριώδη είδη. Διαχειμάζει στο στάδιο της νύμφης.

Βουλγαρία: 14-Δεκ.-1984  
Πεταλούδες  
Σφραγίδα: 13-Μαρ.-1985 Σόφια  
Εκδότης: Editions Montclair Imprimé en Sarre



*Papilio hospiton*

Μετρίου μεγέθους πεταλούδα με άνοιγμα πτερύγων 7,2-7,6 εκ. Τελείως εντοπισμένη, απαντάται μόνο στα βουνά της Κορσικής και της Σαρδηνίας. Θεωρείται απειλούμενο είδος και προστατεύεται με νόμο που απαγορεύει την σύλληψή της. Αρσενικό και θηλυκό όμοια.

Ιταλία: 26-Αυγ.-1996  
Πεταλούδες  
Σφραγίδα: 26-Αυγ.-1996  
Φλωρεντία Απειλούμενα  
ζώα □ Πεταλούδες ΠΗΚ  
– Τριπλέτα  
Εκδότης: A.I.M.



***Papilio dardanus* (αρσενικό)**

Αφρικανικό είδος που το θηλυκό παρουσιάζει έντονο πολυμορφισμό. Αντιπροσωπεύεται από διαφορετικές φυλές ή υποείδη στις διάφορες περιοχές όπου εμφανίζεται.

**Τόγκο:** 1964/65  
Λουλούδια και ζώα  
**Σφραγίδα:** 25-Ιαν.-1965 Lome  
**Εκδότης:** Βρετανικό Μουσείο  
Φυσικής Ιστορίας E 211



***Papilio dardanus* (θηλυκό)**

Κοιτάζοντας τις δύο κάρτες της σελίδας πιστεύει κανείς ότι απεικονίζουν δύο διαφορετικά είδη.

**Μαλάουι:** 15-Φεβ.-1966  
Πεταλούδες  
**Σφραγίδα:** 6-Ιουλ.-1966  
Blantyre  
**Εκδότης:** Βρετανικό Μουσείο  
Φυσικής Ιστορίας E 212



### *Papilio mayo* (αρσενικό)

Είναι ενδημικό των νησιών Andaman της Ινδίας και προστατεύεται με νόμο. Αρσενικό και θηλυκό διαφέρουν. Το αρσενικό έχει πλούσιο μαύρο χρώμα στο επάνω μέρος των μπροστινών πτερυγών.

Ινδία: 2-Ιαν.-2008

Ενδημικές πεταλούδες

Σφραγίδα: 2-Ιαν.-2008 Νέο Δελχί Εν-

δημικές πεταλούδες ΠΗΚ – Τριπλέτα

Εκδότης: Ινδικά ταχυδρομεία



### *Papilio mayo* (θηλυκό)

Το θηλυκό έχει κοκκινωπές πτέρυγες με πολύ εμφανείς νευρώσεις.

Ινδία: 2-Ιαν.-2008

Ενδημικές πεταλούδες

Σφραγίδα: 2-Ιαν.-2008 Νέο Δελχί Εν-

δημικές πεταλούδες ΠΗΚ – Τριπλέτα

Εκδότης: Ινδικά ταχυδρομεία



***Papilio zagreus***

Δυνατή πεταλούδα, με έντονες νευρώσεις στις μπροστινές πτέρυγες. Τροπικό είδος, ζει στα δάση της Κεντρικής Αμερικής.

**Βενεζουέλα:** 25-Ιαν.-1966  
Εγχώριες πεταλούδες  
**Σφραγίδα:** 2-Μαΐ.-1966 Καράκας  
**Εκδότης:** Comite National de L'enfance



***Papilio aecus***

Τροπικό είδος. Ζει στα δάση της Νοτίου Ασίας.

**Ταϊλάνδη:** 1-Ιουλ.-1968  
Πεταλούδες  
**Σφραγίδα:** 30-Οκτ.-1968  
Μπανγκόκ  
**Εκδότης:** Comite National de L'enfance



### *Papilio memnon*

Ασιατική πεταλούδα με άνοιγμα πτερυγών 12-15 εκ. Εμφανίζει τέσσερις μορφές στα αρσενικά και πολλές στα θηλυκά τα οποία είναι πολύ πολυμορφικά και μιμούνται άλλες δύσγευστες πεταλούδες. Δύο από αυτές τις μορφές δεν έχουν τις χαρακτηριστικές ουρές της οικογένειας στα πίσω φτερά τους.

Ταϊλάνδη 1-Ιουλ.-1968

Πεταλούδες

Σφραγίδα: 30-Οκτ.-1968 Μπανγκόκ

Εκδότης: Johs. Kiefel-Verlag Wuppertal-Barmen

*Papilio memnon*



### *Papilio maackii*

Ασιατικό είδος με άνοιγμα πτερυγών 12-14 εκ. Είναι μαύρη με διάσπαρτα πράσινα λέπια. Τα πίσω φτερά καταλήγουν στη χαρακτηριστική ουρά της οικογένειας.

ΕΣΣΔ: 15-Ιαν.-1987

Σπάνιες πεταλούδες

Σφραγίδα: 15-Ιαν.-1987 Μόσχα

Κόκκινο βιβλίο ΠΗΚ-Τριπλέτα

Εκδότης: MT Gotsaka





### *Papilio alexanor*

Προστατευόμενο είδος. Άνοιγμα φτερών 6,5–7,5 εκ. Ζει στην Νότια Ευρώπη και Δυτική Ασία από Μάιο μέχρι Ιούλιο σε μια γενιά, σε ορεινές κυρίως περιοχές, αλλά απαντάται και στο επίπεδο της θάλασσας. Τα έντονα χρώματα στο κάτω μέρος των φτερών την προστατεύουν από τα πουλιά. Συμπεριφέρεται όπως η *P. machaon* αλλά έχει πιο αργό πέταγμα. Διαχειμάζει στο στάδιο της νύμφης.

**ΕΣΣΔ:** 15-Ιαν.-1987  
Σπάνιες πεταλούδες  
**Σφραγίδα:** 15-Ιαν.-1987 Μόσχα  
Κόκκινο βιβλίο ΠΗΚ – Τριπλέτα  
**Εκδότης:** ΜΤ Gotsaka



### *Papilio demoleus*

Κοινή πεταλούδα που προτιμά τα εσπεριδοειδή. Στερείται ουράς, έχει άνοιγμα πτερύγων 8-10 εκ, με κυρίαρχο χρώμα το μαύρο. Τα πίσω φτερά έχουν μια κόκκινη κηλίδα με μπλε περιθώριο γύρω της. Απαντάται σε υψόμετρο μέχρι 2.100 μ. στη τροπική και υποτροπική Ασία, Νέα Γουινέα, Αυστραλία, Πουέρτο Ρίκο και Τζαμάικα.

**Αυστραλία:** 3-Μαΐ.-2016  
Πεταλούδες  
**Σφραγίδα:** 3-Μαΐ-2016  
Woodlands ΠΗΚ – Τριπλέτα  
**Εκδότης:** Ταχυδρομείο Αυστραλίας



**ΗΠΑ:** 13-Ιουν.-1987  
 Βορειοαμερικανικά ζώα  
**Σφραγίδα:** 13-Ιουν.-  
 1987 Τορόντο USPS  
 Capex '87 ΠΗΚ  
**Εκδότης:** Nature press

### *Papilio glaucus*

Είδος της Βορείου Αμερικής, απαντάται σε διάφορα οικοσυστήματα. Πετά από την άνοιξη μέχρι το φθινόπωρο σε δύο ή τρεις γενιές. Άνοιγμα πτερόντων 7,9-11,4 εκ. Τα αρσενικά είναι κίτρινα με μαύρες τιγρέ λωρίδες στα μπροστινά φτερά, ενώ τα θηλυκά είναι, είτε κίτρινα, είτε μαύρα, εμφανίζοντας διμορφισμό.

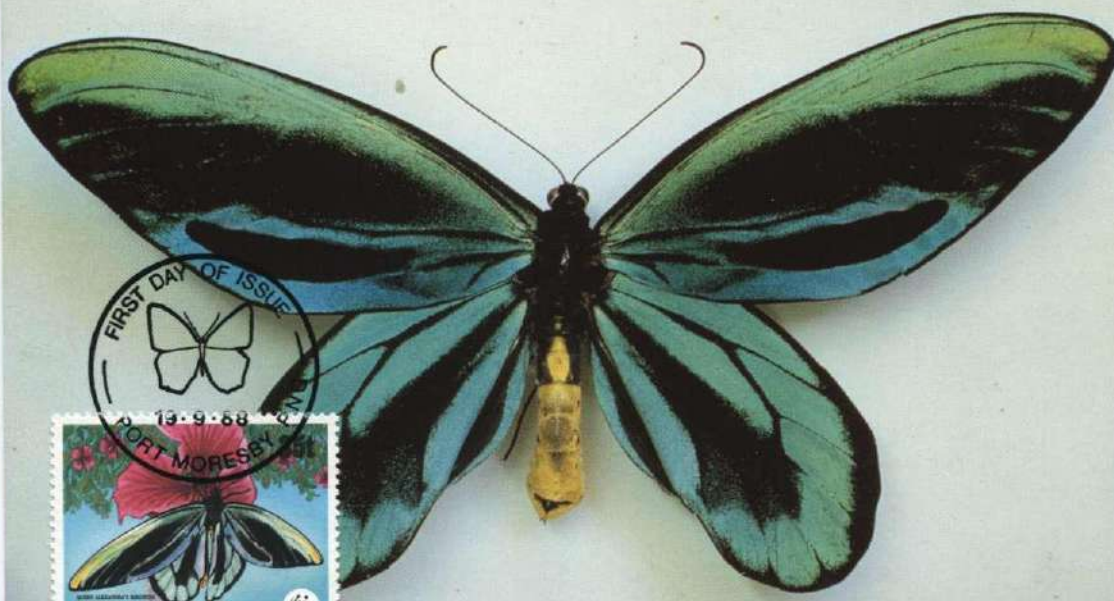
### *Papilio paradisea*

Παρατηρείται στην Νέα Γουινέα είτε στους λόφους είτε στις ακτές. Μοιάζει στο πέταγμα με πουλί και αναγνωρίζεται από το μοναδικό σχήμα της και το εντυπωσιακό χρώμα της. Τα γένη *Papilio* και *Ornithoptera* είναι συώνυμα.

**Ολλανδική Νέα Γουινέα:** 1-Σεπ.-1960  
 Πεταλούδες  
**Σφραγίδα:** 6-Απρ.-1961 Hollandia  
**Εκδότης:** G. F. Fisher □ A'Dam



*Papilio paradisea* Stgr.



**Παπούα Νέα Γουινέα:**  
19-Σεπ.-1988  
Προστασία παγκόσμιας  
φύσης  
**Σφραγίδα:** 19-Σεπ.-1988  
Port Moresby WWF ΠΗΚ  
– Τριπλέτα  
**Εκδότης:** WWF

### *Ornithoptera alexandrae* (αρσενικό)

Η μεγαλύτερη πεταλούδα στον κόσμο. Απαντάται στην περιοχή των Παπούα. Το αρσενικό είναι ελαφρώς μικρότερο από το θηλυκό, με καφετιά φτερά που έχουν μπλε και πράσινα περιθώρια και με φωτεινή κίτρινη κοιλιά. Άνοιγμα φτερών περίπου 20 εκ. Προστατεύεται από δηλητήριο που προέρχεται από ένα είδος κλίματος, με τους χυμούς του οποίου τρέφεται.



**Παπούα Νέα Γουινέα:**  
19-Σεπ.-1988  
Προστασία παγκόσμιας  
φύσης  
**Σφραγίδα:** 19-Σεπ.-1988  
Port Moresby WWF ΠΗΚ  
– Τριπλέτα  
**Εκδότης:** WWF

### *Ornithoptera alexandrae* (θηλυκό)

Το θηλυκό είναι μεγαλύτερο από το αρσενικό με ελαφρώς στρογγυλά φτερά. Όλες οι μετρήσεις, άνοιγμα φτερών 25 εκ., μήκος σώματος 8 εκ. και βάρος 12 γραμ. είναι πολύ μεγάλες για πεταλούδα. Τα φτερά της είναι καφετιά με άσπρα περιθώρια και το σώμα της κρεμ με μια μικρή κόκκινη γούνα στον θώρακα.



**Παπούα Νέα Γουινέα:**  
19-Σεπ.-1988  
Προστασία παγκόσμιας  
φύσης  
**Σφραγίδα:** 19-Σεπ.-1988  
Port Moresby WWF ΠΗΚ  
- Τριπλέτα  
**Εκδότης:** WWF



*Ornithoptera alexandrae* (κάμπια)

Το θηλυκό γεννά περίπου 27 αυγά σε ένα και μόνο είδος τοξικού αμπελιού, την *Pararistolochia schlechetri*, και όταν εκκολαφθεί η προνύμφη, τρέφεται αποκλειστικά με τα φύλλα του. Το πρώτο της γεύμα πάντως είναι το κέλυφος του αυγού της. Είναι μαύρη με μια κρεμ κηλίδα στο μέσο του σώματος και μακριές κόκκινες προεξοχές σε όλο το σώμα.



**Παπούα Νέα Γουινέα:**  
19-Σεπ.-1988  
Προστασία παγκόσμιας  
φύσης  
**Σφραγίδα:** 19-Σεπ.-1988  
Port Moresby WWF ΠΗΚ  
- Τριπλέτα  
**Εκδότης:** WWF



*Ornithoptera alexandrae* (χρυσάλιδα)

Μετά το προνυμφικό στάδιο, η κάμπια μετατρέπεται σε χρυσοκίτρινη χρυσάλιδα. Μέσα εκεί θα μεταμορφωθεί σε πεταλούδα χωρίς να τρώει τίποτα. Όταν το στάδιο της χρυσάλιδας ολοκληρωθεί, θα βγει η ενήλικη πεταλούδα. Κατά το ενήλικο στάδιο δεν μεγαλώνει, αλλά τρέφεται με νέκταρ και συνεχίζει τον κύκλο της αναπαραγωγής. Χρειάζεται ένας μήνας από αυγό σε τέλειο και ως τέλειο ζει περίπου τρεις μήνες.



### *Ornithoptera euphorion*

Ενδημικό είδος της βορειοανατολικής Αυστραλίας, η μεγαλύτερη Αυστραλέζικη ενδημική πεταλούδα. Άνοιγμα πτερυγών 15 εκ. στα θηλυκά και 12,5 εκ. στα αρσενικά. Προτιμά τα δάση της βροχής. Τα ενήλικα αρσενικά προστατεύουν τα θηλυκά με τα οποία έχουν πρόσφατα συζευχθεί. Είναι δύσγευστο χάρη στο φυτό *Aristolochia* με το οποίο τρέφεται ως προνύμφη.

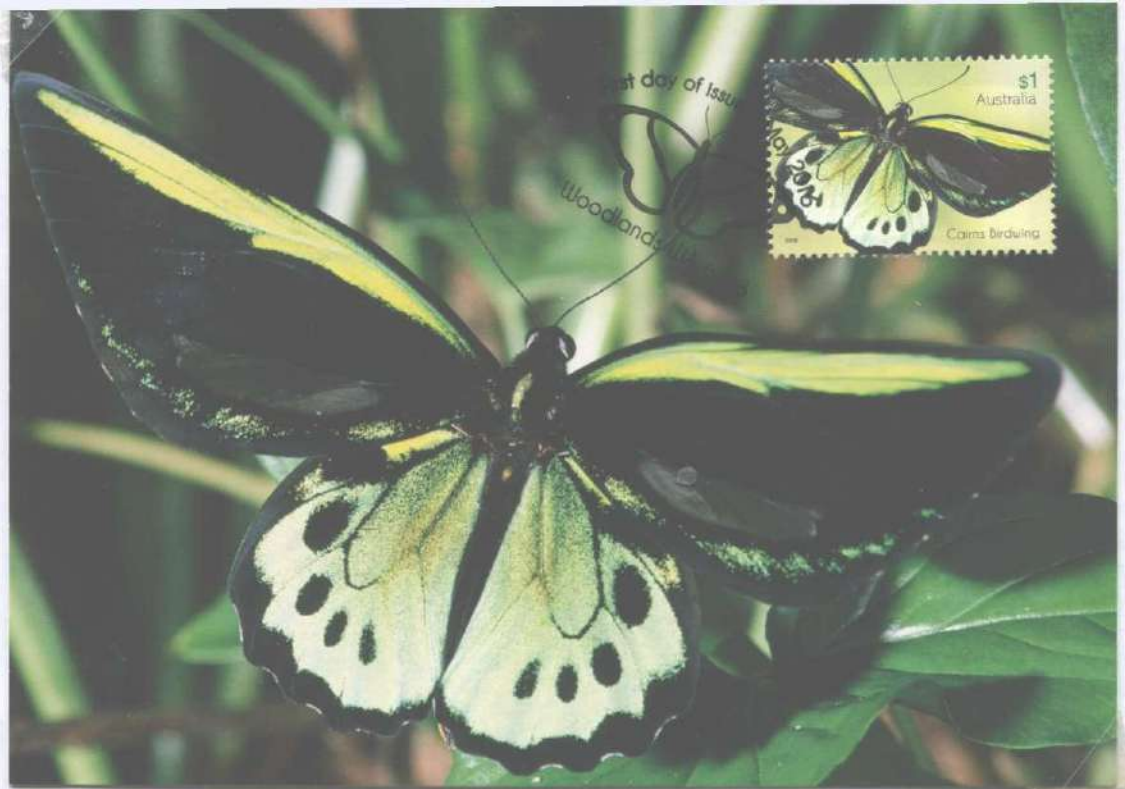
**Αυστραλία:** 3-Μαΐ.-2016  
Πεταλούδες  
**Σφραγίδα:** 3-Μαΐ-2016  
Woodlands ΠΗΚ – Τριπλέτα  
**Εκδότης:** Ταχυδρομείο Αυστραλίας



### *Graphium leonidas*

Απαντάται στην Υποσαχάρια Αφρική. Άνοιγμα πτερυγών 7,5 – 8 εκ. για τα αρσενικά και 7,5 – 8,5 εκ. για τα θηλυκά. Λευκά σημεία και περιοχές κυριαρχούν στα φτερά. Ζει όλο τον χρόνο με κορύφωση από Οκτώβριο μέχρι Απρίλιο. Τα πίσω φτερά δεν έχουν ουρές.

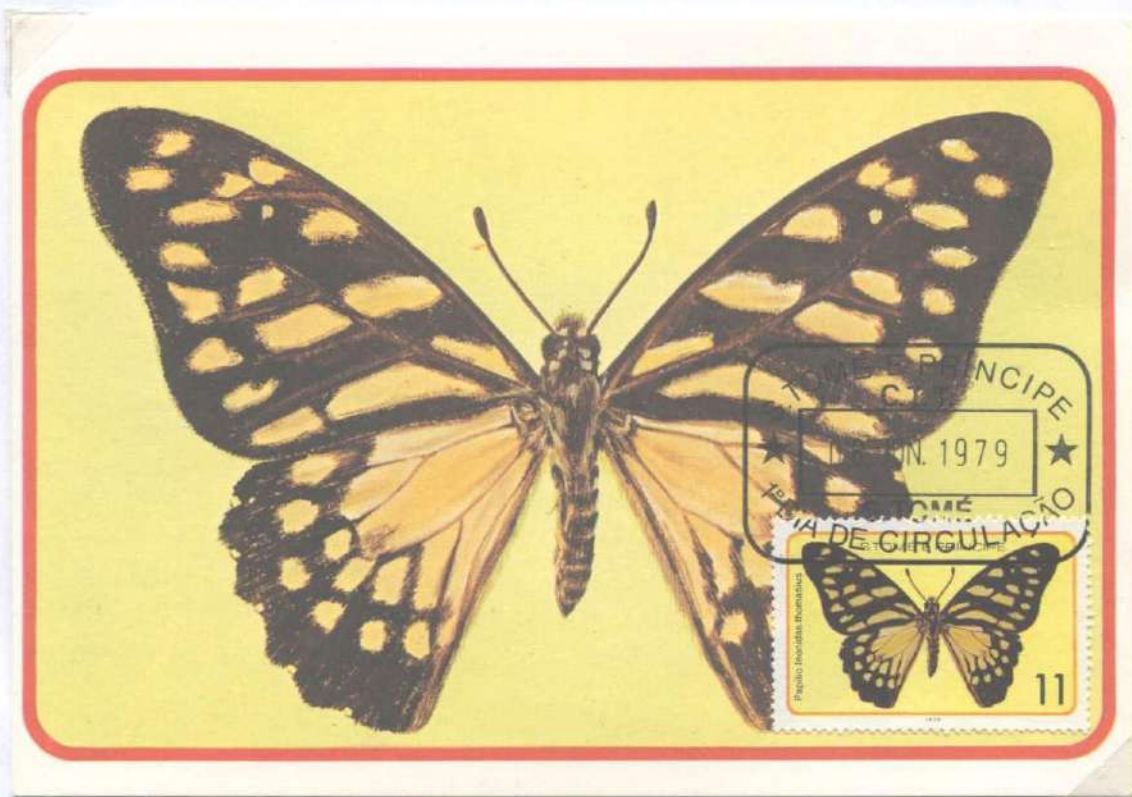
**Σάο Τομέ:** 8-Ιουν.-1979  
Πεταλούδες  
**Σφραγίδα:** 8-Ιουν.-1979 S.  
Τομέ ΠΗΚ.  
**Εκδότης:** Ταχυδρομεία S.  
Tome E Principe



### *Ornithoptera euphorion*

Ενδημικό είδος της βορειοανατολικής Αυστραλίας, η μεγαλύτερη Αυστραλέζικη ενδημική πεταλούδα. Άνοιγμα πτερύγων 15 εκ. στα θηλυκά και 12,5 εκ. στα αρσενικά. Προτιμά τα δάση της βροχής. Τα ενήλικα αρσενικά προστατεύουν τα θηλυκά με τα οποία έχουν πρόσφατα συζευχθεί. Είναι δύσγευστο χάρη στο φυτό *Aristolochia* με το οποίο τρέφεται ως προνύμφη.

**Αυστραλία:** 3-Μαΐ.-2016  
Πεταλούδες  
**Σφραγίδα:** 3-Μαΐ.-2016  
Woodlands ΠΗΚ – Τριπλέτα  
**Εκδότης:** Ταχυδρομείο Αυστραλίας



### *Graphium leonidas*

Απαντάται στην Υποσαχάρια Αφρική. Άνοιγμα πτερύγων 7,5 – 8 εκ. για τα αρσενικά και 7,5 – 8,5 εκ. για τα θηλυκά. Λευκά σημεία και περιοχές κυριαρχούν στα φτερά. Ζει όλο τον χρόνο με κορύφωση από Οκτώβριο μέχρι Απρίλιο. Τα πίσω φτερά δεν έχουν ουρές.

**Σάο Τομέ:** 8-Ιουν.-1979  
Πεταλούδες  
**Σφραγίδα:** 8-Ιουν.-1979 S.  
Τομέ ΠΗΚ.  
**Εκδότης:** Ταχυδρομεία S.  
Tome E Principe



**Αυστραλία:** 3-Μαΐ.-2016  
 Πεταλούδες  
**Σφραγίδα:** 3-Μαΐ-2016  
 Woodlands ΠΗΚ – Τρι-  
 πλέτα  
**Εκδότης:** Ταχυδρομείο  
 Αυστραλίας

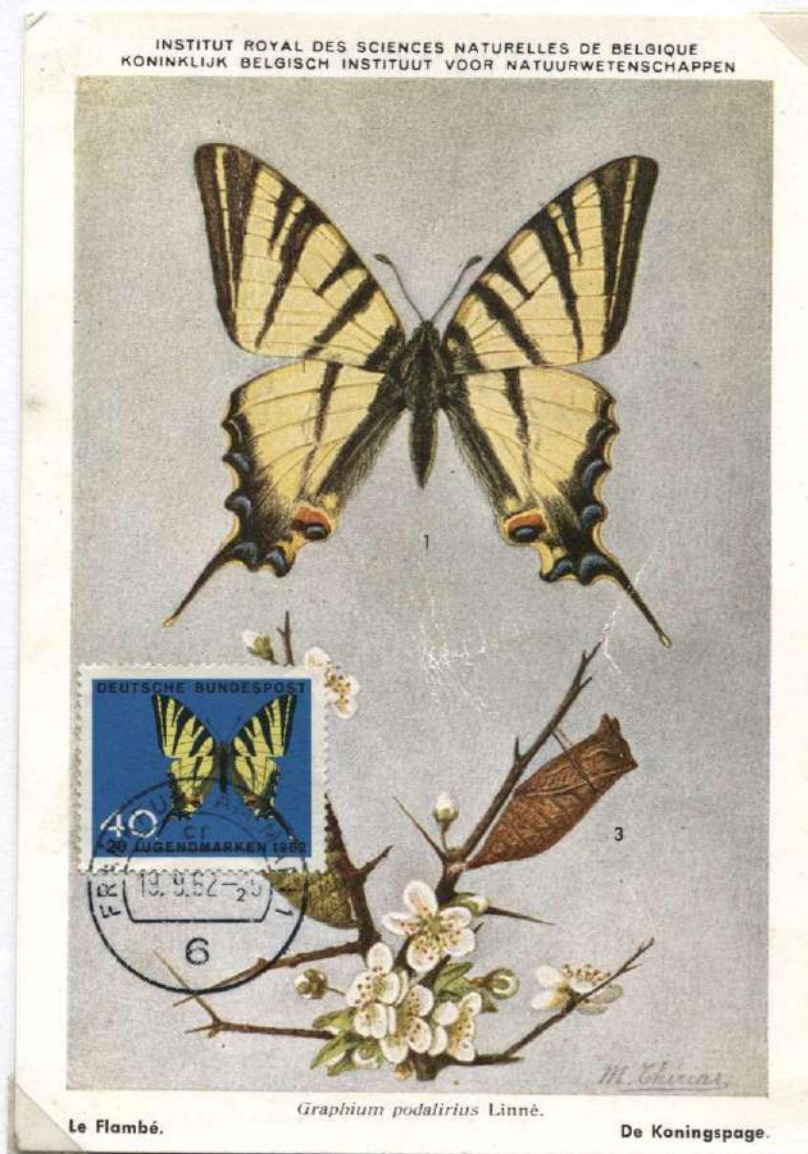
**Graphium eurypylus**

Αυστραλιανό είδος με άνοιγμα πτερύγων 7-8 εκ. Πήρε το όνομά της από τον Ευρύπυλο τον Θεσσαλό ήρωα που οδηγούσε τους Θεσσαλούς κατά τον Τρωικό Πόλεμο. Η επάνω πλευρά είναι μαύρη με μια αλυσίδα από κίτρινες ή πράσινες βούλες στις άκρες τους. Στο μέσο των μπροστινών πτερύγων υπάρχει μια κίτρινη ή πράσινη περιοχή. Η κάτω πλευρά είναι παρόμοια με βασικό χρώμα το καφέ αλλά με ανοιχτότερες ή υπόλευκες τις βούλες.

**Graphium podalirius Linné**

Ζει από Μάιο μέχρι Ιούνιο σε δύο ή τρεις γενιές, σε ξηρούς λόφους με ασβεστούχα πετρώματα και προτιμά τις αγριοδαμασκηινές. Το χρώμα της είναι ανοικτό κίτρινο στην πρώτη γενιά και πολύ ανοικτό κίτρινο ως άσπρο στις επόμενες. Οι κάμπιες της μεγαλώνουν τον Αύγουστο πάνω σε τέτοια δενδρύλλια.

**Γερμανία:** 25-Μαΐ.-1962  
 Υπέρ νεολαίας  
**Σφραγίδα:** 19-Σεπ.-1962 Φρανκφούρτη  
**Εκδότης:** Βελγικό Βασιλικό Ινστιτούτο Φυσικών Επιστημών



Le Flambé.

Graphium podalirius Linné.

De Koningspage.



### *Parnassius apollo*

Μοναδική πεταλούδα. Άνοιγμα φτερών 7–8 εκ. Αρσενικό και θηλυκό όμοια με μικρές χρωματικές διαφορές. Πετά στην Ευρώπη και Ασία από Ιούνιο ως Αύγουστο σε μία γενιά. Ζει στα λιβάδια των βουνών σε 1.000–2.300 μ. υψόμετρο.....⇒

**Φινλανδία:** 7-Δεκ.-1954  
Υπέρ οργανισμού καταπολέμησης  
φυματίωσης  
**Σφραγίδα:** 8-Φεβ.-1955 Ελσίνκι  
**Εκδότης:** Marque L-E Modèle, Paris

### *Parnassius apollo*

⇒.....Στέκεται αρκετά και με ανοικτά φτερά σε κάθε λουλούδι που επισκέπτεται. Κατά το ζευγάρωμα το αρσενικό κατασκευάζει στην κοιλιά του θηλυκού «σφραγίδα» που δεν του επιτρέπει να ξαναζευγαρώσει. Διαχειμάζει στο στάδιο του αβγού ή της κάμπιας.

**Γερμανία:** 25-Μαΐ.-1962  
Υπέρ νεολαίας  
**Σφραγίδα:** 25-Μαΐ.-1962  
Völklingen ΠΗΚ – Αναμνηστική  
**Εκδότης:** Erica Nr. 3087



*Parnassius ariadne****Parnassius ariadne***

Μεγάλου υψόμετρου πεταλούδα της Κεντρικής Ασίας. Τα σχέδια των πτερύγων είναι απροσδιόριστα και τα πολλά είδη και μορφές κάνουν την αναγνώριση προβληματική και αβέβαιη. Τα ενήλικα πετούν σε ανοιχτές λουλουδιασμένες πλαγιές στην παγωμένη ζώνη σε ύψος 1.800-2.000 μ. Οι προνύμφες τρέφονται με το φυτό *Corydalis nobilis*.

**Καζακστάν:** 21-Νοε.-1996  
 Πεταλούδες  
**Σφραγίδα:** 21-Νοε.-1996  
 Άλμα Άτα ΠΗΚ  
**Εκδότης:** Δεν αναφέρεται

*Parnassius patricius****Parnassius patricius***

Πεταλούδα μεγάλου υψόμετρου που απαντάται στο Κυργκιστάν και στο Τουρκμενιστάν. Η προνύμφη τρέφεται με το φυτό *Cysticorydalis fedtschenoana*.

**Καζακστάν:** 21-Νοε.-1996  
 Πεταλούδες  
**Σφραγίδα:** 21-Νοε.-1996  
 Άλμα Άτα ΠΗΚ  
**Εκδότης:** Δεν αναφέρεται



Der schwarze Epollis - *Parnassius mnemosyne hassicus* Paug.

### *Parnassius mnemosyne*

Μοναδική πεταλούδα με πολυάριθμα υποείδη και μορφές. Άνοιγμα φτερών 5–6 εκ. Αρσενικό και θηλυκό περίπου όμοια με μικρές χρωματικές διαφορές. Πετά στην Ευρώπη και Ασία από Μάιο ως Αύγουστο σε μία γενιά. Ζει κυρίως στα λιβάδια των βουνών, απαντάται όμως και σε χαμηλότερες τοποθεσίες. Κατά το ζευγάρωμα το αρσενικό κατασκευάζει στην κοιλιά του θηλυκού «σφραγίδα» που δεν επιτρέπει να ζευγαρώσει ξανά.

**Πολωνία:** 30-Δεκ.-1961

Έντομα

**Σφραγίδα:** 25-Ιουλ.-1963 Βαρσοβία

**Εκδότης:** Verlag die Schönen Bucher  
Fr. Wolf Strache, Stuttgart



**Κίνα:** 25-Φεβ.-2000

Άγρια ζωή

**Σφραγίδα:** 25-Φεβ.-2000

ΠΗΚ

**Εκδότης:** Δεν αναφέρεται

### *Teinopalpus aureus*

Το μήκος της είναι περίπου 11 εκ. Ζει σε μεγάλα δάση της Κίνας και του Βιετνάμ, σε πάνω από 1.000 μ. υψόμετρο. Πετά συχνά πάνω από τις κορφές των δένδρων και σπάνια κάθεται για να ξεκουραστεί. Βουτά ταχύτατα προς τα κάτω για να πει νερό από τα λουλούδια, και εξακοντίζεται πάλι προς τον ουρανό. Θεωρείται απειλούμενο είδος.



***Pachliopta rhodifer* (αρσενικό)**

Ένα από τα τέσσερα είδη *Pachliopta* που απαντώνται στα νησιά Andaman και Nicobar.

**Ινδία:** 2-Ιαν.-2008  
 Ενδημικές πεταλούδες  
**Σφραγίδα:** 2-Ιαν.-2008 Νέο Δελχί Εν-  
 δημικές πεταλούδες ΠΗΚ – Τριπλέτα  
**Εκδότης:** Ινδικά ταχυδρομεία



***Pachliopta rhodifer* (θηλυκό)**

Όταν το θηλυκό θέλει να γεννήσει, κάθεται σ' ένα φύλλο, κάμπτει τη κοιλιά του ώστε να φτάσει την κάτω επιφάνειά φύλλου και κολλά το αυγό σε ένα νεύρο του νεαρού φύλλου.

**Ινδία:** 2-Ιαν.-2008  
 Ενδημικές πεταλούδες  
**Σφραγίδα:** 2-Ιαν.-2008 Νέο Δελχί Εν-  
 δημικές πεταλούδες ΠΗΚ – Τριπλέτα  
**Εκδότης:** Ινδικά ταχυδρομεία



### *Zerynthia* ή *Thais cerisyi*

Ανοιγμα φτερών 5–6 εκ. Χρώμα αρσενικών ανοικτό κίτρινο και θηλυκών σκούρο κίτρινο. Πετά από Μάρτιο ως Ιούλιο σε μία γενιά, στην ΝΑ. Ευρώπη και Δ. Ασία, και σε υψόμετρο 0–1.000 μ. Ζει κυρίως σε λιβάδια κοντά σε ποτάμια και λίμνες αλλά και σε καλλιεργούμενες εκτάσεις, παραλίες και βραχώδεις πλαγίες. Οι κάμπιες της τρέφονται με τα φυτά *Aristolochia*.

**ΕΣΣΔ:** 18-Μαρ.-1986  
Σπάνιες πεταλούδες  
**Σφραγίδα:** 18-Μαρ.-1986 Μόσχα  
Κόκκινο βιβλίο ΠΗΚ – Τριπλέτα  
**Εκδότης:** Εθνικό τυπογραφείο

### *Zerynthia* ή *Thais polyxena*

Παρόμοιο είδος με το *Z. cerisyi*. Ανοιγμα φτερών 4,5–5,5 εκ. Πετά στην ΝΑ. Ευρώπη και Δ. Ασία σε υψόμετρο 0–1.400 μ. από Μάρτιο ως Ιούνιο σε μία γενιά. Ζει κυρίως σε λιβάδια με αραιή βλάστηση αλλά και σε ξηρές πλαγιές βουνών, σε αντίθεση με την *Z. cerisyi* που ζει και σε αμπελώνες. Είναι δηλητηριώδης για να προστατεύεται από τους εχθρούς της.

**Βουλγαρία:** 13-Σεπ.-1962  
Πεταλούδες  
**Σφραγίδα:** 10-Οκτ.-1962 Vratsa  
**Εκδότης:** Klinke & Co., Mett-  
lach – Alfo – Kunstdruck





**Zerynthia hysiphyle**

Παρόμοιο είδος με τη *Z. polyxena*. Μεσογειακό είδος που εμφανίζεται νωρίς την άνοιξη. Είναι δηλητηριώδης για να προστατεύεται από τους εχθρούς της.

**Ουγγαρία:** 1-Φεβ.-1966  
 Πεταλούδες  
**Σφραγίδα:** 1-Φεβ.-1966 Βουδαπέστη ΠΗΚ – Τριπλέτα  
**Εκδότης:** Verlag die Schonen Bucher Fr. Wolf Strache, Stuttgart

Der Osterluzeifalter - *Zerynthia hysiphyle* (Sinn.)



**Iphiclides podalirius**

Σπάνια πεταλούδα, κινδυνεύει με εξαφάνιση. Παρατηρείται σ' όλη την Ευρώπη εκτός από τις βόρειες περιοχές. Με άνοιγμα φτερών 6,5–8 εκ., είναι μία από τις μεγαλύτερες της Ευρώπης. Φτερά άσπρα ή υποκίτρινα, άνω και κάτω επιφάνεια ίδιες με πολύ μικρές διαφορές. Τα πίσω φτερά έχουν πολύ μακριές μαύρες ουρές με κίτρινες κορυφές. Αρσενικό και θηλυκό είναι όμοια.

**Σαν Μαρίνο:** 26-Μαΐ.-1993  
 WWF □ Πεταλούδες  
**Σφραγίδα:** 26-Μαΐ.-1993 Σαν Μαρίνο WWF ΠΗΚ – Τριπλέτα  
**Εκδότης:** Druck und Verlag Engadin Press AG, Samedan



*Amandia lidderdalei* ATKINS.

**Ταϊλάνδη:** 27-Νοε.-1984  
 Πεταλούδες  
**Σφραγίδα:** 20-Ιαν.-1985  
 Μπανγκόκ  
**Εκδότης:** Johs. Kiefel-  
 Verlag Wuppertal-Barmen

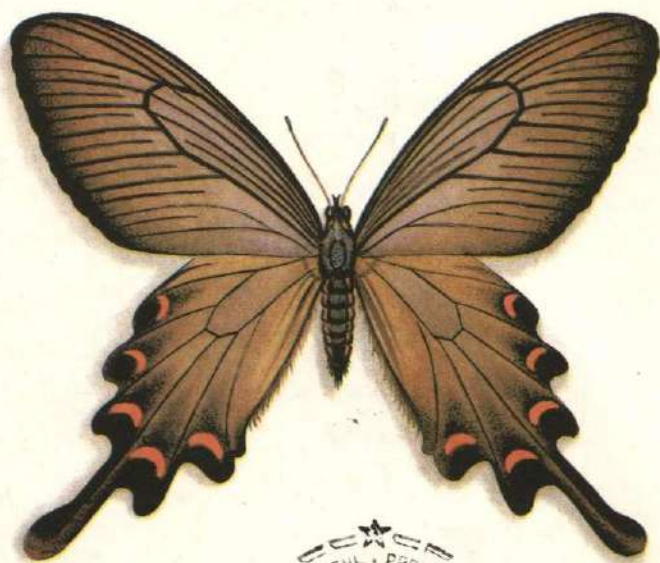
***Amandia lidderdalei***

Μία από τις ωραιότερες πεταλούδες. Εντυπωσιάζει τόσο το σχήμα της όσο και οι ανταύγειες του κόκκινου στα φτερά της, που τις κρύβει διπλώνοντας το κάτω μέρος τους όταν κάθεται ή τρώει. Απαντάται στην Κένυα, Μπούρμα, Μπουτάν και Ταϊλάνδη. Έχει δυνατό πέταγμα.

***Atrophaneura alcinous***

Πεταλούδα μεγάλου μεγέθους (9-10 εκ.) με πολύ ευδιάκριτες τις νευρώσεις στα φτερά. Κυρίαρχο χρώμα είναι το καφεκίτρινο ενώ οι άκρες των πίσω φτερών στολίζονται με κόκκινα ημικύκλια. Πετά από Μάιο μέχρι Αύγουστο σε δύο γενιές. Ζει στη βορειοανατολική Ευρώπη και προστατεύεται λόγω της σπανιότητάς της.

**ΕΣΣΔ:** 15-Ιαν.-1987  
 Σπάνιες πεταλούδες  
**Σφραγίδα:** 15-Ιαν.-1987 Μόσχα  
 Κόκκινο βιβλίο ΠΗΚ – Τριπλέτα  
**Εκδότης:** MT Gotsaka



## 2 Pieridae



**Πορτογαλία:** 3-Σεπ.-1984  
Έντομα  
**Σφραγίδα:** 3-Σεπ.-1984  
Αζόρες Έντομα των Αζορών  
ΠΗΚ - Τριπλέτα  
**Εκδότης:** Πορτογαλικά Ταχυδρομεία

### *Pieris brassicae azoriensis* Rebel

Μοιάζει και με άλλα είδη. Άνοιγμα φτερών 5,5–7 εκ. Πετά από Φεβρουάριο ως Νοέμβριο σε τρεις γενιές στη Β. Αφρική, σ' όλη την Ευρώπη και στην Δ. Ασία. Ζει παντού εκτός από τα πυκνά δάση και, όταν κάθετα, σπάνια ανοίγει τα φτερά της.

### *Pieris rapae*

Άνοιγμα φτερών 4,5–5 εκ. Ζει σε μεγάλη ποικιλία βιοτόπων, στην Ευρώπη, Β. Αφρική και Δ. Ασία. Σπάνια ανοίγει τα φτερά της όταν κάθετα, εκτός αν έχει συννεφιά ή επικρατούν χαμηλές θερμοκρασίες. Η προνύμφη είναι φυτοφάγος και προκαλεί μεγάλες ζημιές σε καλλιέργειες λαχανικών.

**Ελβετία:** 1-Δεκ.-1956  
Υπέρ νεολαίας  
**Σφραγίδα:** 1-Δεκ.-1956 Βέρνη  
Προστασία παιδών ΠΗΚ - Αναμνηστική - Εικονογραφημένη  
**Εκδότης:** Jean Zeltner Fils,  
Chambesey (Γενεύη)





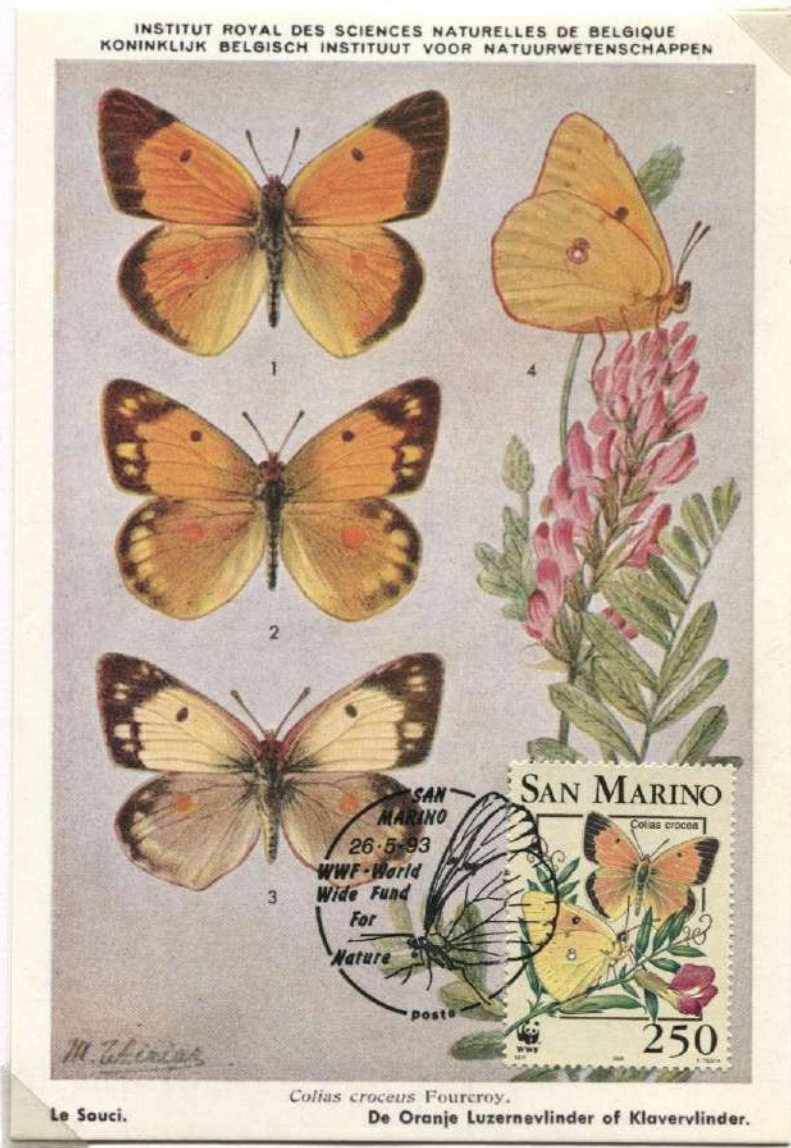
**Πορτογαλία:** 13-Φεβ.-1985  
 Έντομα  
**Σφραγίδα:** 13-Φεβ.-1985  
 Αζόρες Έντομα των Αζορών ΠΗΚ – Εικονογραφημένη  
**Εκδότης:** Ταχυδρομεία Πορτογαλίας

**Colias croceus**

Έχει χαρακτηριστικό κίτρινο χρώμα που τις ξεχωρίζει από τις άλλες *Colias*. Άνοιγμα πτερυγών 4,5–5 εκ. Μεταναστευτική πεταλούδα, άφθονη τον Αύγουστο και τον Σεπτέμβριο, πετά από Φεβρουάριο ως Νοέμβριο σε δύο ή τρεις γενεές σε όλη την Ευρώπη, Β. Αφρική και Δ. Ασία σε υψόμετρο 0–2.600 μ.....⇒

⇒.....Ζει παντού αλλά κυρίως στα λιβάδια και αγαπά τους αγρούς με τριφύλλι. Το θηλυκό (2, 3) είναι πιο ανοιχτόχρωμο. Διακρίνεται από το αρσενικό (1, 4) από την παρουσία των καθαρών σημαδιών μέσα στο μαύρο πλαίσιο των φτερών. Το πέταγμα της είναι αρκετά γρήγορο και σχεδόν ποτέ δεν ανοίγει τα φτερά της όταν κάθεται.

**Σαν Μαρίνο:** 26-Μαΐ.-1993  
 Προστασία παγκόσμιας φύσης - Πεταλούδες  
**Σφράγιση:** 26-Μαΐ.-1993 Σαν Μαρίνο Παγκόσμια φύση ΠΗΚ. - Τριπλέτα  
**Εκδότης:** Βελγικό Βασιλικό Ινστιτούτο Επιστημών



*Colias croceus* Fourcroy.  
 Le Souci. De Oranje Luzernevlinder of Klavervlinder.



### *Colias balcanica*

Ξεχωρίζει από τις άλλες *Colias* με το χαρακτηριστικό πορτοκαλί-κόκκινο χρώμα και το γρηγορότερο πέταγμά της. Άνοιγμα φτερών 5–5,5 εκ. Πετά από Ιούνιο ως Σεπτέμβριο σε μία γενιά και σε υψόμετρο 1.000–2.200 μ. Ζει στα ορεινά λιβάδια και δεν ανοίγει τα φτερά της όταν κάθεται.

**Βουλγαρία:** 13-Σεπ.-1962

Πεταλούδες

**Σφραγίδα:** 10-Οκτ.-1962 Βράτσα

**Εκδότης:** Biuro Wydawnicze "Ruch"

INSTITUT ROYAL DES SCIENCES NATURELLES DE BELGIQUE  
KONINKLIJK BELGISCH INSTITUUT VOOR NATUURWETENSCHAPPEN



### *Colias palaeno europome*

Ορεινό είδος που πετά τον Ιούνιο και Ιούλιο. Το αρσενικό είναι κίτρινο και το θηλυκό υπόλευκο. Σπάνια μένει ακίνητη για πολύ και ακόμη σπανιότερα ανοίγει τα φτερά της όταν κάθεται. Η κάμψια της χώνεται στο χώμα όπου διαχειμάζει και γίνεται χρυσαλίδα στα τέλη Μαΐου του επόμενου έτους.

**Ρουμανία:** 25-Ιουν.-1969

Πεταλούδες

**Σφραγίδα:** 25-Ιουν.-1969 Βουκουρέστι ΠΗΚ – Τριπλέτα

**Εκδότης:** Βελγικό Βασιλικό Ινστιτούτο Φυσικών Επιστημών

Le Solitaire.

*Colias palaeno europome* Esper.

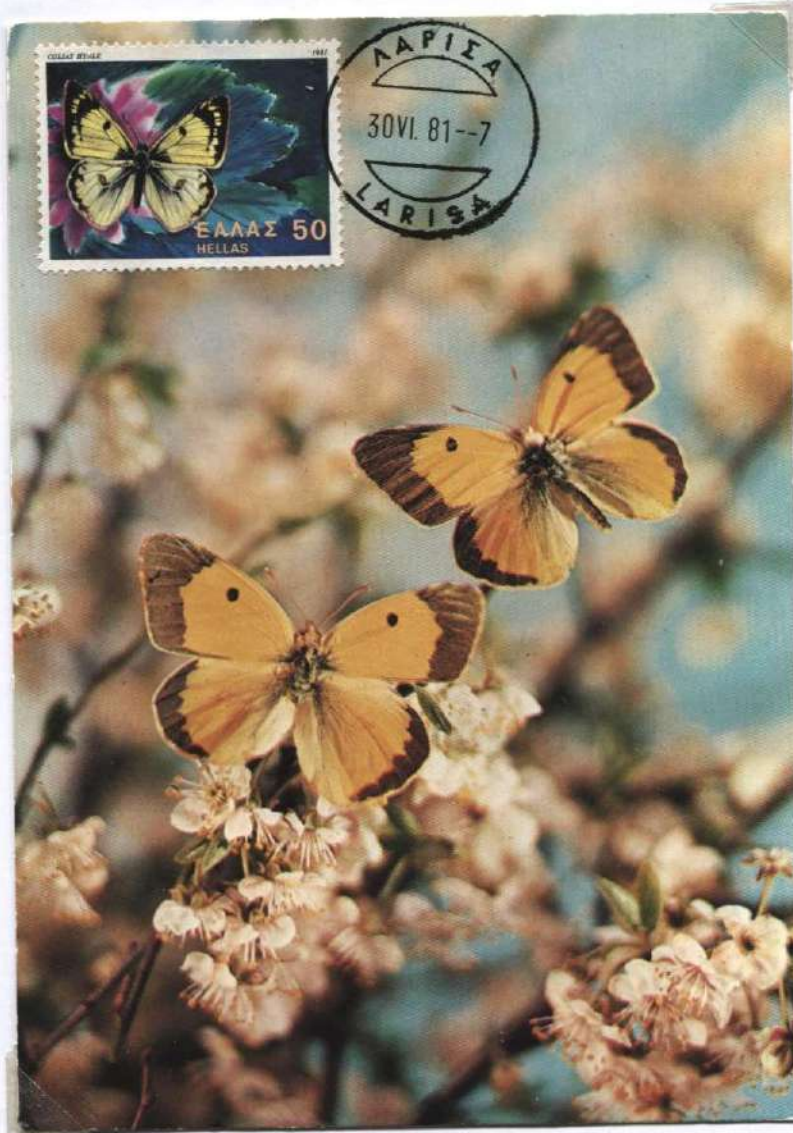
Het Veengeeltje.



### *Colias draconis*

**Καζακιστάν:** 21-Νοε.-1996  
 Πεταλούδες  
**Σφραγίδα:** 21-Νοε.-1996  
 Άλμα Άτα ΠΗΚ  
**Εκδότης:** Δεν αναφέρεται

Απαντάται στο Τουρκεστάν, Ουζμπεκιστάν, Αφγανιστάν και Κασμίρ σε ξηροφυτικά βουνά. Είναι πολύ πολυμορφικό είδος με πολλές ποικιλίες και μορφές να έχουν περιγραφη. Τα ενήλικα πετούν από Ιούνιο έως Αύγουστο.



### *Colias hyale*

Πεταλούδα εντοπισμένη στην Ν. Ευρώπη και σε μεγάλο μέρος της Ασίας με άνοιγμα πτερύγων 5,2-6,2 εκ. και τάσεις μετανάστευσης βορειότερα. Ζει σε λιβάδια με λουλούδια και εύκολα συγχέεται με άλλα είδη *Colias*.

**Ελλάς:** 30-Ιουν.-1981  
 Πεταλούδες  
**Σφραγίδα:** 30-Ιουν.-1981  
 Λάρισα ΠΗΚ  
**Εκδότης:** Kruger



**Πορτογαλία:** 6-Σεπ.-1998  
 Ενδημικές πεταλούδες  
**Σφραγίδα:** 6-Σεπ.-1998  
 Μαδέρα Έντομα της Μα-  
 δέρα ΠΗΚ – Αναμνηστική  
 – Τριπλέτα  
**Εκδότης:** Πορτογαλικά  
 Ταχυδρομεία

### *Gonepteryx cleopatra*

Ανοιγμα φτερών 5,5–6 εκ. Το αρσενικό είναι κίτρινο με πορτοκαλί απόχρωση, το θηλυκό υποκίτρινο. Πετά από Φεβρουάριο ως Αύγουστο σε μία γενιά στη Β. Αφρική, Ν. Ευρώπη και Δ. Ασία, και σε υψόμετρο 0–1.800 μ. Ζει κυρίως σε λιβάδια και δευτερευόντως σε δάση και κρατά κλειστά τα φτερά της όταν κάθε-  
 ται. Διαχειμάζει στο στάδιο του ενήλικου εντόμου.

### *Gonepteryx rhamni*

Μοιάζει με άλλα είδη και είναι μία από τις πρώτες πεταλούδες που πετούν την άνοιξη. Ανοιγμα φτερών 5–6 εκ. Το αρσενικό είναι ανοικτό κίτρινο και το θηλυκό άσπρο με πράσινες αποχρώσεις. Πε-  
 τά από Μάρτιο ως Αύγουστο σε μία γενιά, στην Β. Αφρική, Ευρώπη και Δ. Ασία. Ο βióτοπός της έχει μεγάλη ποικιλία, από ξέφωτα δάσους μέχρι παράλιες εκτάσεις και κήπους στις μεγαλουπόλεις. Κρατά πάντα κλειστά τα φτερά της όταν κάθε-  
 ται και πολλές φορές πετά και τις ζεστές μέρες του χειμώνα.

**Τσεχοσλοβακία:** 27-Νοε.-1961  
 Πεταλούδες  
**Σφραγίδα:** 27-Νοε.-1961 Πρά-  
 γα ΠΗΚ – Τριπλέτα  
**Εκδότης:** Verlag die Schonen  
 Dr. Wolf Strache, Stuttgart



*Anthocharis gruneri*

Ανοιγμα φτερών 3–3,5 εκ. Το θηλυκό έχει ανοικτότερους χρωματισμούς. Πετά από Μάρτιο ως Ιούνιο σε μία γενιά, στην ΝΑ. Αφρική και Δ. Ασία. Ζει κυρίως σε λιβάδια με αραιή βλάστηση και βραχώδεις σχηματισμούς αλλά και σε ξέφωτα δάσους, πάντα σε ξερές τοποθεσίες, και σε υψόμετρο 0–1.500 μ. Πετά χαμηλά και κάθεται με ανοιγμένα φτερά.

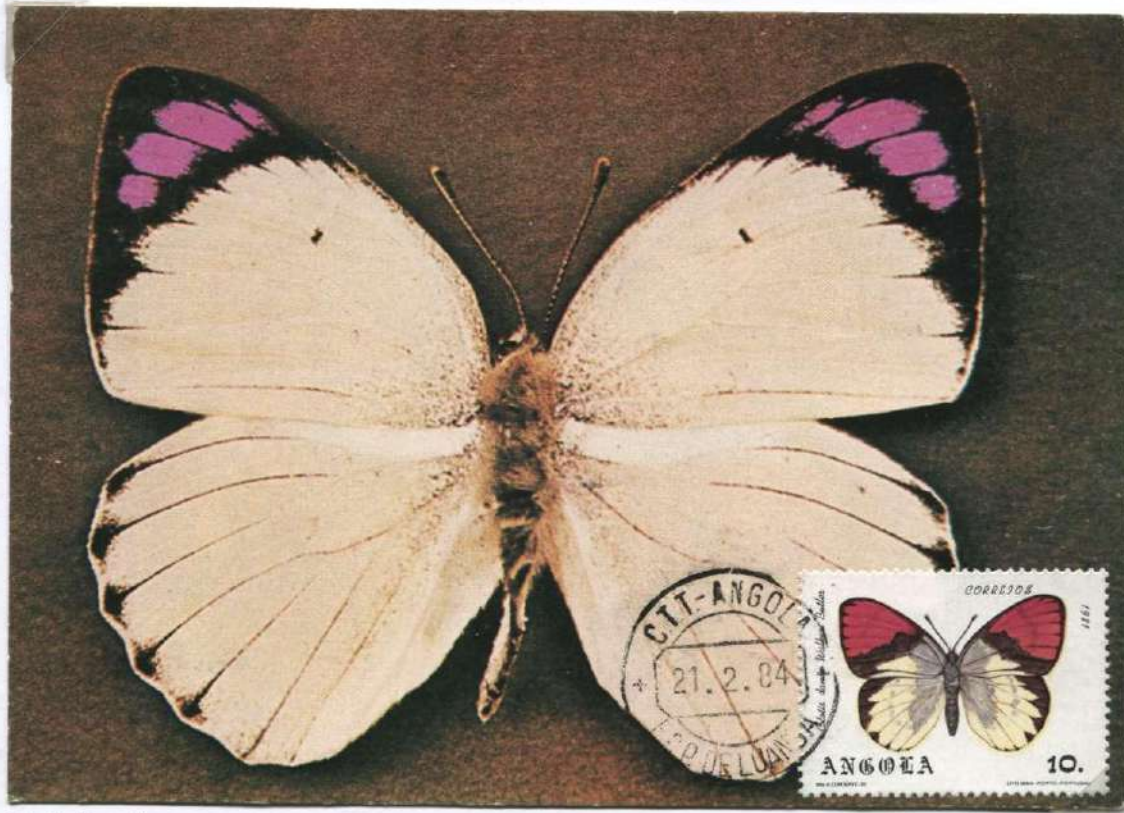
**Βουλγαρία:** 24-Σεπ.-1998  
Πεταλούδες & λουλούδια  
**Σφραγίδα:** 24-Σεπ.-1998  
Σόφια Πεταλούδες & λουλούδια ΠΗΚ – Τριπλέτα  
**Εκδότης:** Vulphila Ltd.

*Anthocharis cardamines* L.

Ανοιγμα φτερών 4,5–5 εκ. Πετά από Μάρτιο ως Ιούλιο σ' όλη την Ευρώπη και τη Δ. Ασία σε μία γενιά. Ζει σε λιβάδια με αραιή βλάστηση αλλά και στις πόλεις σε υψόμετρο 0–1.900 μ. Έχει γρήγορο πέταγμα και κρατά τα φτερά της κλειστά όταν κάθεται. Αν ενοχληθεί τα ανοίγει απότομα για να τρομάξει και να απομακρύνει τους πιθανούς εχθρούς.

**Ρουμανία:** 25-Ιουν.-1969  
Πεταλούδες  
**Σφραγίδα:** 25-Ιουν.-1969  
Βουκουρέστι ΠΗΚ – Τριπλέτα  
**Εκδότης:** Δεν αναφέρεται





**Αγκόλα:** 26-Φεβ.-1982  
**Πεταλούδες**  
**Σφραγίδα:** 21-Φεβ.-1984  
 Λουάντα  
**Εκδότης:** Πορτογάλοι Μα-  
 ξιμαφιλιστές

### *Colotis danae*

Αφρικανικό είδος που απαντάται και στην Νοτιοδυτική Αραβία. Τα φτερά της έχουν ανοιχτά χρώματα με χαρακτηριστικό το έντονο κόκκινο στο επάνω μέρος των μπροστινών φτερών και άνοιγμα 4,5-5,0 εκ. για τα αρσενικά και 4,8-5,2 εκ. για τα θηλυκά. Απαντάται σε κάθε είδους βλάστηση.

### *Zegris eupheme*

Απαντάται στην Ν. Ευρώπη, Β. Αφρική και Μέση Ανατολή. Έχει άνοιγμα φτερών 4-4,5 εκ. με ευδιάκριτες γκρι-μαύρες βούλες στις μπροστινές πτέρυγες και πετά από τα μέσα Μαρτίου έως τα μέσα Ιουνίου σε μία γενιά.

**ΕΣΣΔ:** 18-Μαρ.-1986  
 Σπάνιες πεταλούδες  
**Σφραγίδα:** 18-Μαρ.-1986 Μό-  
 σχα ΠΗΚ - Τριπλέτα  
**Εκδότης:** Εθνικό τυπογραφείο





**Ρουμανία:** 20-Νοε.-1991  
 Πεταλούδες  
**Σφραγίδα:** 20-Νοε.-1991  
 Βουκουρέστι ΠΗΚ – Τρι-  
 πλέτα  
**Εκδότης:** I. P. Sibiu

**Lycaena dispar**

Σπάνια πεταλούδα με άνοιγμα φτερών 3,5–4 εκ. Ζει μόνο σε ελώδεις τοποθεσίες και είναι αποκλειστικά συνδεδεμένη με το φυτό *Rumex hydrolapathum*. Η αποξήρανση των ελών και οι οικιστικές και αγροτικές δραστηριότητες του ανθρώπου που καταστρέφουν το φυτό αυτό, επιφέρουν και την εξαφάνιση του είδους από πολλούς βιοτόπους του. Πετά από Απρίλιο μέχρι Σεπτέμβριο σε δύο γενιές.

**Lycaena virgaureae**

Προτιμά τα πλούσια σε λουλούδια στεγνά και υγρά λιβάδια της κεντρικής Ευρώπης και εμφανίζει διμορφισμό ανάμεσα στα γένη. Τα φτερά του αρσενικού είναι λαμπρά χρυσοκόκκινα στο επάνω μέρος, ενώ του θηλυκού είναι πορτοκαλί με σκούρα σχέδια. Εμφανίζει μία γενιά από τα μέσα Ιουλίου μέχρι τα μέσα Σεπτεμβρίου. Τα αβγά αποτίθενται πάνω σε στεγνά φυτά και είναι το μόνο είδος του γένους που διαχειμάζει στο στάδιο του αβγού.

**Ουγγαρία:** 20-Νοε.-1959  
 Πεταλούδες  
**Σφραγίδα:** 20-Νοε.-1959  
 Βουδαπέστη ΠΗΚ  
**Εκδότης:** Kerpzomuveszeti  
 Alap Kiadovallalata, Budapest





**Βουλγαρία:** 13-Σεπ.-1962  
 Πεταλούδες  
**Σφραγίδα:** 1962 Σόφια  
 Πεταλούδες Τριπλέτα  
**Εκδότης:** Chr. Belser Verlag,  
 Stuttgart

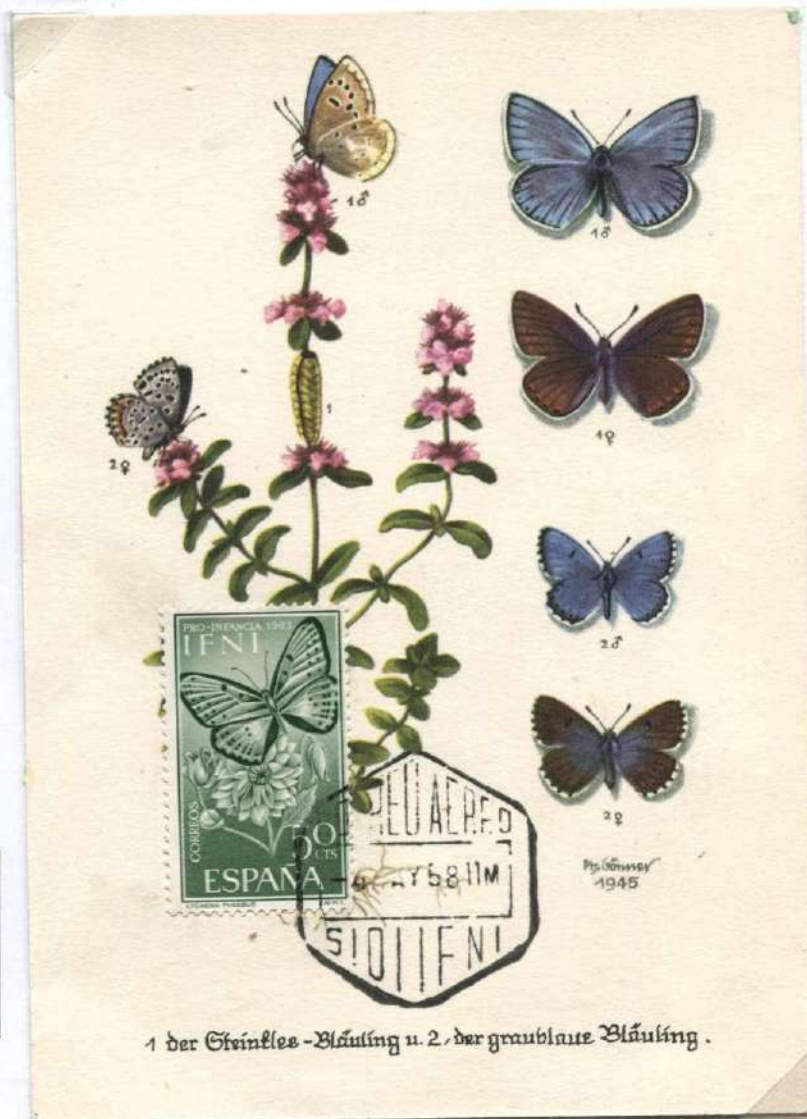
### *Lycaena meleager*

Μικρή, ντελικάτη πεταλούδα με γαλάζιο ή περίπου γαλάζιο το επάνω μέρος των φτερών. Το θηλυκό είναι σκουρότερο από το αρσενικό. Οι κάμπιες, που εκκρίνουν μία γλυκιά ουσία, ζουν σε φωλιές μυρμηγκιών συμβιώνοντας μαζί τους.

### *Lycaena hylas, Lycaena baton*

Δύο είδη της Οικογένειας *Lycaenidae* η οποία περιλαμβάνει μικρές και ντελικάτες πεταλούδες, συχνά πολύ κοινές. Έχουν χρώμα μεταλλικό μπλε, χαλκό, σκούρο καφέ ή πορτοκαλί που πολλές φορές είναι διαφορετικό στα δύο φύλα.

**Ισπανία:** 6-Ιουν.-1963  
 Υπέρ νεολαίας  
**Σφραγίδα:** 4-Αυγ.-1968 Ifni  
**Εκδότης:** Verlag die Schönen Bucher Dr. Wolf Strache Stuttgart



1 der Steinles-Bläuling u. 2, der graublau Bläuling.



### *Maculinea nausithous*

Είναι μία από τις πιο σπάνιες πεταλούδες παγκοσμίως. Γεννά τα αυγά της στα άνθη του φυτού *Sanguisorba officinalis*, αλλά περνά τα ανώριμα στάδια στις φωλιές μυρμηγκιών του γένους *Myrmica* από τα οποία υιοθετείται.

**Δημοκρατία της Τσεχίας:** 19-Ιουν.-2002  
**Προστασία της φύσης – Πεταλούδες**  
**Σφραγίδα:** 19-Ιουν.-2002 Πράγα  
**ΠΗΚ – Τριπλέτα**  
**Εκδότης:** Ταχυδρομεία Τσεχίας

### *Maculinea teleius*

Απαντάται στην Κεντρική Ευρώπη. Η προνύμφη της τρέφεται αρχικά με τα φυτά *Sanguisorba officinalis* και μετά μετακινείται σε φωλιά μυρμηγκιών, όπου και υιοθετείται. Πιο συχνά αναφέρονται τα είδη *Myrmica rubra* και *M. Scabrinodis*.

**Δημοκρατία της Τσεχίας:** 19-Ιουν.-2002  
**Προστασία της φύσης – Πεταλούδες**  
**Σφραγίδα:** 19-Ιουν.-2002 Πράγα  
**ΠΗΚ – Τριπλέτα**  
**Εκδότης:** Ταχυδρομεία Τσεχίας





### *Maculinea alcon*

Άνοιγμα πτερών 3,5–4 εκ. Απαντάται σε μία γενιά από Ιούνιο ως Αύγουστο στα ξέφωτα των δασών της Ευρώπης και ΒΔ. Ασίας, σε υψόμετρο 1.000–1.500 μ. Έχει έναν πολύ ασυνήθιστο κύκλο ζωής. Τα αβγά γεννώνται πάντα σε φυτά *Gentiana* όπου τρέφονται οι προνύμφες κατά τα τρία πρώτα στάδια. Το τέταρτο στάδιο πέφτουν στο χώμα και «υιοθετούνται» από αποικίες μυρμηγκιών επί των οποίων και παρασιτούν.

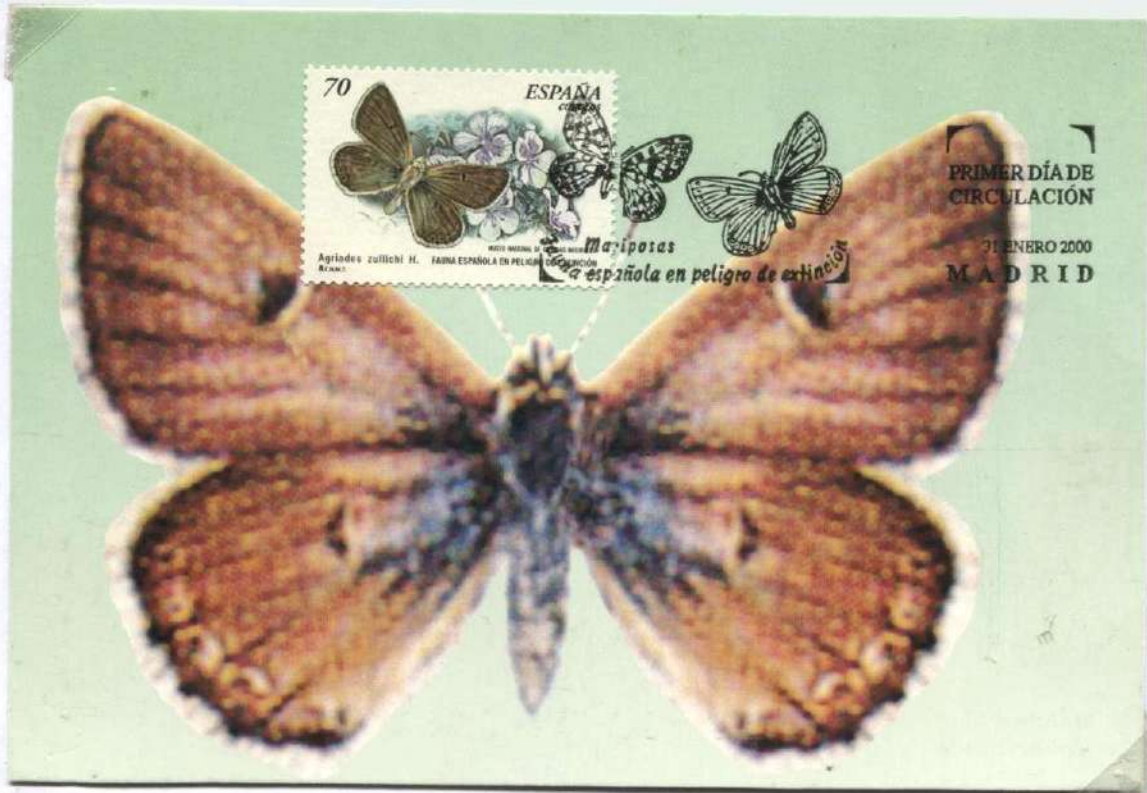
**Δημοκρατία της Τσεχίας:** 19-Ιουν.-2002  
 Προστασία της φύσης – Πεταλούδες  
**Σφραγίδα:** 19-Ιουν.-2002 Πράγα  
 ΠΗΚ – Τριπλέτα  
**Εκδότης:** Ταχυδρομεία Τσεχίας

### *Maculinea arion*

Άνοιγμα πτερών 3,5–4 εκ. Απαντάται σε μία γενιά από Ιούνιο ως Αύγουστο στα ξέφωτα των δασών της Ευρώπης και ΒΔ. Ασίας, σε υψόμετρο 1.000–1.500 μ. Έχουν αναπτύξει συμβιωτική σχέση με μυρμηγκία.

**Δημοκρατία της Τσεχίας:** 19-Ιουν.-2002  
 Προστασία της φύσης – Πεταλούδες  
**Σφραγίδα:** 19-Ιουν.-2002 Πράγα  
 ΠΗΚ – Τριπλέτα  
**Εκδότης:** Ταχυδρομεία Τσεχίας





### *Agriades zullichii*

Άνοιγμα πτερών 2,5–3 εκ. Ισπανικό είδος απαντάται τον Ιούνιο και Ιούλιο σε δύο γενιές, σε υψόμετρο 1.600–2.200 μ. Πετά χαμηλά στο έδαφος με σύντομες πτήσεις και πολύ συχνά στέκεται σ' αυτό για να προφυλαχθεί από τους δυνατούς ανέμους. Δεν αναπτύσσουν συμβιωτική σχέση με μυρμήγκια.

**Ισπανία:** 31-Ιαν.-2000  
Ζώα απειλούμενα με εξαφάνιση  
**Σφραγίδα:** 31-Ιαν.-2000 Απειλούμενα ζώα της Ισπανίας ΠΗΚ – Αναμνηστική – Τριπλέτα  
**Εκδότης:** ASEMA



### *Agrodiaetus amandus*

Κοινή πεταλούδα της Νότιας και Κεντρικής Ευρώπης, με άνοιγμα πτερώγων 2,9–3,5 εκ. Ζει από Μάιο μέχρι Αύγουστο σε ανθισμένα λιβάδια και στις άκρες των δρόμων, σε υψόμετρο τουλάχιστον 1.000 μ. Η κάρτα μας δείχνει ένα αρσενικό.

**Φινλανδία:** 6-Απρ.-1990  
Πεταλούδες  
**Σφραγίδα:** 6-Απρ.-1990  
Ελσίνκι ΠΗΚ – Τριπλέτα  
**Εκδότης:** RKPF

Kalaallit Nunaat



Grønland 4,75

TASIILAQ

14 JANUAR 1997

TASIILAQ

TASIILAQ

TASIILAQ

TASIILAQ

TASIILAQ

TASIILAQ

TASIILAQ

TASIILAQ

TASIILAQ

TASIILAQ

TASIILAQ

TASIILAQ

TASIILAQ

TASIILAQ

TASIILAQ

TASIILAQ

TASIILAQ

TASIILAQ

TASIILAQ

TASIILAQ

TASIILAQ

TASIILAQ

TASIILAQ

TASIILAQ

TASIILAQ

TASIILAQ

TASIILAQ

TASIILAQ

TASIILAQ

TASIILAQ

TASIILAQ

TASIILAQ

TASIILAQ

TASIILAQ

TASIILAQ

TASIILAQ

TASIILAQ

TASIILAQ

TASIILAQ

TASIILAQ

TASIILAQ



### *Plebejus franklinii*

Απαντάται στα αρκτικά υψίπεδα της Ευρώπης και της Β. Αμερικής. Κυριαρχεί το γκρι-καφέ χρώμα με ανοιχτές μπλε αποχρώσεις, ενώ η κάτω επιφάνεια είναι γκριζα με άσπρες κηλίδες. Ένα λευκό κροσσωτό περιθώριο στολίζει τα φτερά.

**Γροιλανδία:** 14-Ιαν.-1997  
Πεταλούδες  
**Σφραγίδα:** 14-Ιαν.-1997  
Tasiilaq ΠΗΚ – Τριπλέτα  
**Εκδότης:** Ταχυδρομικό  
Γραφείο Tasiilaq

### *Scolitantides orion*

Αρσενικό 1,3-1,6 εκ. Απαντάται από τη Φινλανδία μέχρι τα νησιά της Μεσογείου σε μία γενιά τον Μάιο ή μερικές φορές σε δύο Μάιο και Σεπτέμβριο, σε βραχώδεις περιοχές και σε υψόμετρο μέχρι 1,000 μ. Επάνω και κάτω πλευρά περίπου όμοιες με μία πορτοκαλοκόκκινη ταινία στην από κάτω πλευρά των πίσω πτερύγων.

**Φινλανδία:** 24-Αυγ.-2007  
Πεταλούδες  
**Σφραγίδα:** 24-Αυγ.-2007 Ελσίνκι  
ΠΗΚ – Αναμνηστική – Τριπλέτα  
**Εκδότης:** Posti



ANGOLA



**Αγκόλα:** 26-Φεβ.-1982  
**Πεταλούδες**  
**Σφραγίδα:** 31-Δεκ.-1982  
 Λουάντα  
**Εκδότης:** Δεν αναφέρεται

### *Myrina ficedulatrims*

Πεταλούδα μικρού μεγέθους. Το αρσενικό έχει γαλάζια χρώματα ενώ το θηλυκό καφετιά. Σπάνια ανοίγει τα φτερά της όταν κάθετα. Ζει κυρίως σε δάση και έχει γρήγορο πέταγμα.

### *Thysonotis danis*

Άνοιγμα πτερύγων περίπου 3 εκ. Απαντάται στη Νέα Γουινέα, στα γύρω νησιά και στην ανατολική ακτή της Αυστραλίας. Τα αρσενικά είναι γαλάζια ενώ τα θηλυκά μαύρα, με ένα μεγάλο άσπρο μπάλωμα στα πίσω φτερά και των δύο γενών. Αναπτύσσουν συμβιωτική σχέση με μυρμηγκία τα οποία αναλαμβάνουν τον χειμώνα την προστασία και διατροφή της προνύμφης.

**Ολλανδική Νέα Γουινέα:** 1-Σεπ.-1960  
 Κοινωνική βοήθεια - Πεταλούδες  
**Σφραγίδα:** 6-Απρ.-1961 Hollandia  
**Εκδότης:** G. F. Fisher - A' Dam



*Thysonotis danis* Cr.

## 4 Nymphalidae

### *Nymphalis antiopa* Linné

Άνοιγμα πτερύγων 6–7 εκ. Αρσενικό και θηλυκό όμοια. Πετά από Μάρτιο ως Μάιο στη Ευρώπη και Δ. Ασία. Ζει στα όρια των δασών κοντά σε φυτά *Salix* όπου αφήνει τα αβγά της αλλά και σε αλπικά λιβάδια και μέσα σε πόλεις. Έχει δυνατό πέταγμα 2 μ. πάνω από το έδαφος, όταν δε κάθεται, κρατά κλειστά τα φτερά της και δύσκολα διακρίνεται. Ένα μόνο αρσενικό μπορεί να ζευγαρώσει με πολλά θηλυκά κατά της διάρκεια μιας περιόδου αναπαραγωγής.

**Γερμανία:** 25-Μαΐ.-1962  
Υπέρ νεολαίας  
**Σφραγίδα:** 25-Μαΐ.-1962 Βόννη  
ΠΗΚ – Αναμνηστική  
**Εκδότης:** Βελγικό Βασιλικό Ινστιτούτο Φυσικών Επιστημών



26. — *Nymphalis antiopa* LINNÉ.

Le Morio.

De Rouwmantel.

### *Nymphalis polychloros* Linné

Άνοιγμα πτερύγων 5–6 εκ. Το αρσενικό είναι όμοιο και ελάχιστα μικρότερο από το θηλυκό. Πετά από Μάιο ως Οκτώβριο σε μία γενιά, διαχειμάζει στο στάδιο του τέλειου σε καλά προστατευμένες κοιλότητες του εδάφους ή των δένδρων και εμφανίζεται πάλι τον Φεβρουάριο. Απαντάται στην Β. Αφρική, Ευρώπη και Δ. Ασία σε υψόμετρο 0–2.500 μ. Ζει κυρίως στα δάση κοντά στα φυτά *Salix* και *Ulmus* όπου αφήνει τα αβγά της, αλλά και σε μεγάλη ποικιλία άλλων βιοτόπων.

**Σαν Μαρίνο:** 31-Αυγ.-1963  
Πεταλούδες  
**Σφραγίδα:** 28-Αυγ.-1977 Σαν Μαρίνο Εικονογραφημένη  
**Εκδότης:** Βελγικό Βασιλικό Ινστιτούτο Φυσικών Επιστημών



24. — *Nymphalis polychloros* LINNÉ.

La Grande Tortue.

De Grote Vos.



### *Apatura ilia*

Άνοιγμα φτερών 6–7 εκ. Ζει από Ιούνιο ως Σεπτέμβριο σε δύο γενιές εκεί όπου αναπτύσσονται φυτά *Salix*, στα ξέφωτα δασών, στις όχθες ποταμών και λιμνών και σε καλλιεργούμενες εκτάσεις της Ευρώπης και Δ. Ασίας. Το θηλυκό είναι όμοιο με το αρσενικό αλλά έχει πιο σκούρα χρώματα.

**Ουγγαρία:** 20-Νοε.-1959  
Πεταλούδες  
**Σφραγίδα:** 11-Νοε.-1974  
Βουδαπέστη Τριπλέτα  
**Εκδότης:** Jean Zeltner  
Fils, Chambes (Γενεύη)

### *Apatura iris*

Άνοιγμα φτερών 7,5–8,5 εκ. Μοιάζει με άλλα είδη. Θηλυκό μεγαλύτερο από το αρσενικό και με ανοικτότερα χρώματα. Απαντάται στην Ευρώπη και τη Δ. Ασία από Ιούλιο ως Αύγουστο σε μία γενιά. Ζει σε υγρές τοποθεσίες δασών πάνω στα δένδρα και σπάνια κατεβαίνει στο χώμα. Κρατά κλειστά τα φτερά και δεν διακρίνεται. Πετά μεγαλύτερα 2 μ. πάνω από το έδαφος. Δεν τρέφεται από τα λουλούδια αλλά από το μέλι που εκκρίνουν οι αφίδες.

**Σαν Μαρίνο:** 22-Μαρ.-1996  
Εθνική Έκθεση στο Ρίμινι για τον Οικολογικό Τουρισμό  
**Σφραγίδα:** 22-Μαρ.-1996 Σαν Μαρίνο Παγκόσμια φύση ΠΗΚ – Αναμνηστική – Τριπλέτα  
**Εκδότης:** A.I.M.





### *Inachis io*

Έχει μοναδική εμφάνιση. Ανοιγμα φτερών 5,5–6 εκ. Αρσενικό και θηλυκό όμοια. Κυρίαρχο χρώμα είναι το καφετί με συνδυασμούς κίτρινου κόκκινου και πράσινου. Ζει κυρίως στα λιβάδια των βουνών της Ευρώπης και Ασίας από Φεβρουάριο ως Οκτώβριο σε μία ή δύο γενιές και σε υψόμετρο 0–2.000 μ. Κατά την περίοδο αναπαραγωγής το θηλυκό ζευγαρώνει μόνο με ένα αρσενικό. Όταν την πλησιάζει εχθρός ανοίγει απότομα τα φτερά της παρουσιάζοντας τα χαρακτηριστικά «μάτια».

**Ρουμανία:** 15-Ιουλ.-1985

Πεταλούδες

**Σφραγίδα:** 7-Ιουν.-1986 Τιμισοάρα  
Ειρήνη στη γη Τριπλέτα

**Εκδότης:** Klinker \* Co., Mettlach –  
Alfo-Kunstdruck

### *Kallima inachus*

Κλασικό παράδειγμα μιμητισμού. Όταν πετά εντυπωσιάζει με τα λαμπερά πορτοκαλιά και μπλε χρώματα των φτερών της. Όταν όμως κάθεται .... **εξαφανίζεται**, γιατί τα κλειστά φτερά δίνουν την εντύπωση ξηρού φύλλου με το μίσχο του. Ζει στα δάση και στις κοιλάδες της περιοχής μεταξύ Β. Ινδίας, Ν. Κίνας και Ταϊβάν.

**Βιετνάμ:** 6-Ιαν.-1976

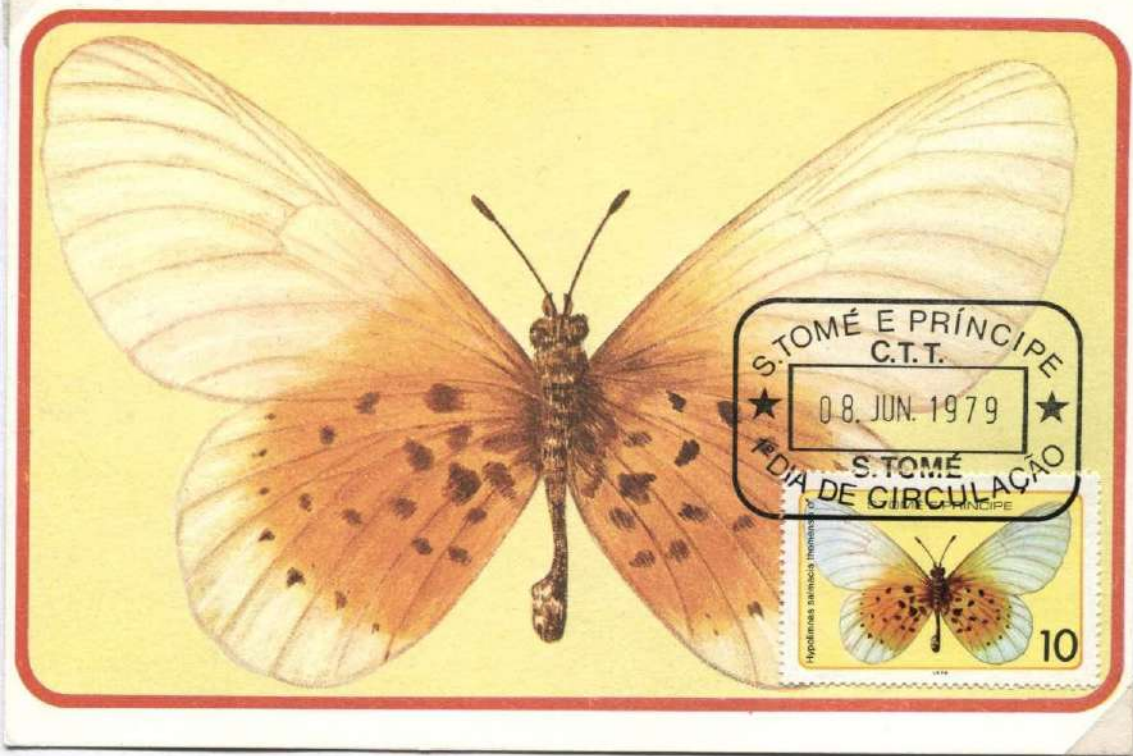
Πεταλούδες

**Σφραγίδα:** 8-Ιαν.-1986 Ανόι

**Εκδότης:** Verlag die Schönen  
Bucher Dr. Wolf Strache Stuttgart



Indischer Blattnachahmer - *Kallima inachus*.  
links unten: dures Blatt - rechts: falter in Ruhestellung.



**Σάο Τομέ:** 8-Ιουν.-1979  
 Πεταλούδες  
**Σφραγίδα:** 8-Ιουν.-1979  
 S. Τομέ ΠΗΚ.  
**Εκδότης:** Ταχυδρομεία  
 S. Tome E Principe

### *Hypolimnas salmacis* θηλυκό

Ενδημικό είδος της νήσου Σάο Τομέ. Ο βιότοπός του είναι τα δευτερογενή δάση. Και τα δύο φύλα τρέφονται με λουλούδια του δέντρου τικ. Τα θηλυκά εμφανίζουν δύο μορφές, μία μπλε και μία ωχροκίτρινη.



**Μαυριτανία:** 3-Οκτ.-1966  
 Πεταλούδες  
**Σφραγίδα:** 3-Οκτ.-1966 Nouakchott ΠΗΚ – Αναμνηστική  
**Εκδότης:** Ζωολογικό και Βοτανικό Πάρκο Ταναριβής

### *Hypolimnas misippus* (αρσενικό)

Πασίγνωστη για τον πολυμορφισμό και τον μιμητισμό της. Τα αρσενικά είναι μαύρα με λευκές κηλίδες. Τα θηλυκά είναι πορτοκαλιά με ποικίλο αριθμό λευκών κηλίδων στις μαύρες κορυφές των μπροστινών φτερών. Μη δηλητηριώδης, μιμείται όμως άλλα δηλητηριώδη είδη για προστασία της. Απαντάται σε όλη την Ισημερινή Αφρική, ΝΑ. Ασία, Νέα Γουινέα, τροπική Αυστραλία, Ν. Αμερική, και Δ. Ινδίες όπου και εισήχθη από την Αφρική με τα πλοία που μετέφεραν σκλάβους. Οι κάμπιες της είναι μαύρες και τριχωτές και τρέφονται με διάφορα είδη θάμνων.

*Hypolimnna bolina**The Great Egg Fly*

**Σουηδία:** 12-Αυγ.-1999  
 Πεταλούδες  
**Σφραγίδα:** 12-Αυγ.-1999  
 Στοκχόλμη ΠΗΚ – ΤΡΙΠ.  
**Εκδότης:** Δεν αναφέρεται

***Hypolimnna bolina* (αρσενικό)**

Απαντάται στη Μαδαγασκάρη στα δυτικά, μέχρι τη Νότια και Νοτιοανατολική Ασία, τα νησιά του Νότιου Ειρηνικού και περιοχές της Αυστραλίας και Ν. Ζηλανδίας. Έχει άνοιγμα πτερύγων 7-8,5 εκ. και εμφανίζει υψηλό διμορφισμό μεταξύ των φύλων. Είναι γνωστή για τη μητρική της φροντίδα. Το θηλυκό πετά πάνω από τα φυτά ελέγχοντας αν υπάρχουν μυρμήγκια που θα φάνε τα αυγά της. Όταν βρει φυτό χωρίς μυρμήγκια, γεννά ένα έως πέντε αυγά στο κάτω μέρος των φύλλων.

*The Blue Pansy**Junonia orithya wallacei*

**Σουηδία:** 12-Αυγ.-1999  
 Πεταλούδες  
**Σφραγίδα:** 12-Αυγ.-1999  
 Στοκχόλμη ΠΗΚ – ΤΡΙΠ.  
**Εκδότης:** Δεν αναφέρεται

***Junonia orithya***

Η πεταλούδα αυτή εμφανίζει πολλά υποείδη και απαντάται από την Αφρική μέχρι τη Νότια και Νοτιοανατολική Ασία και Αυστραλία, σε ανοιχτές περιοχές και συχνά κάθεται σε γυμνό έδαφος. Έχει σταθερό και γλιστροειδές στιλ πτήσης και προστατεύει την περιοχή της διώχνοντας τις άλλες πεταλούδες που εισέρχονται σ' αυτή.



### *Charaxes jasius*

Άνοιγμα φτερών 8–8,5 εκ. Από τις μεγαλύτερες πεταλούδες που πετούν στην Ελλάδα. Αρσενικό και θηλυκό όμοια με λίγο μεγαλύτερο το θηλυκό. Δεν μοιάζει με κανένα άλλο είδος. Απαντάται στην Β. Αφρική, Ν. Ευρώπη και Δ. Ασία από Μάιο ως Νοέμβριο σε δύο γενιές. ...⇒

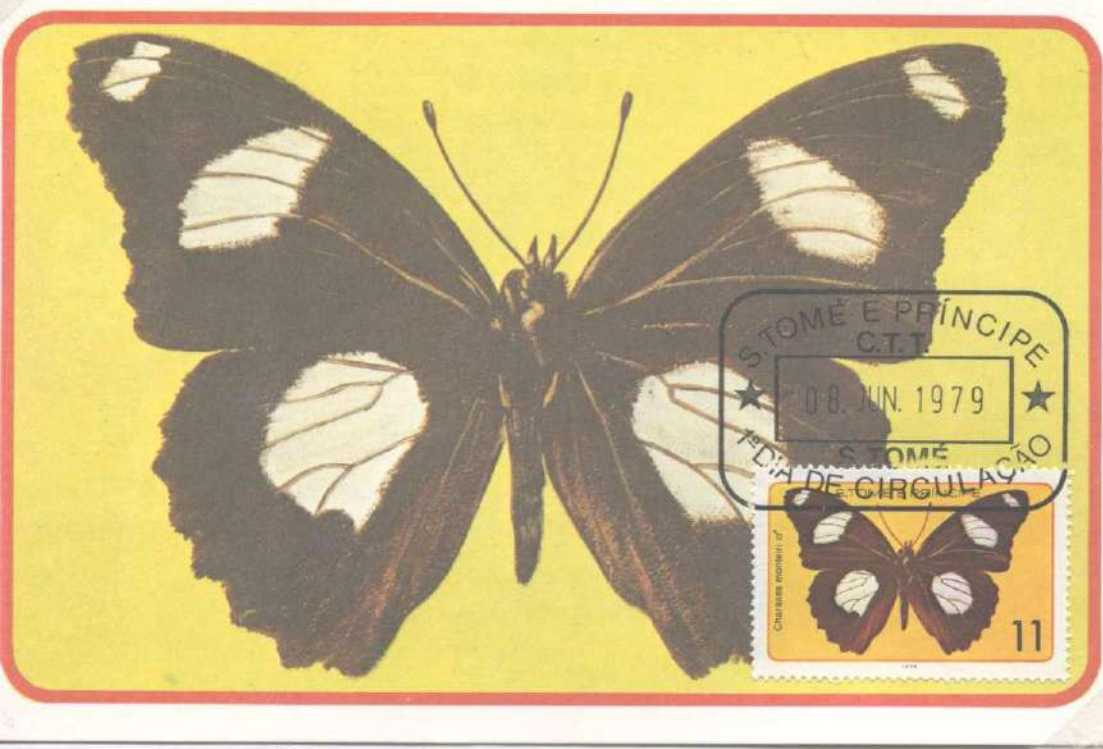
**Ουγγαρία:** 15-Απρ.-1969  
Πεταλούδες  
**Σφραγίδα:** 15-Απρ.-1969 Βουδαπέστη ΠΗΚ – Τριπλέτα  
**Εκδότης:** Képzomuveszeti Alpa Kiadóvállalata, Budapest

### *Charaxes jasius*

⇒...Ζει κυρίως στα δάση και μετακινείται αστραπιαία από δένδρο σε δένδρο, σπάνια δε ανοίγει τα φτερά της όταν κάθεται. Είναι το μόνο Ευρωπαϊκό είδος του γένους *Charaxes*.

**Τσαντ:** 23-Μαΐ.-1967  
Πεταλούδες  
**Σφραγίδα:** 17-Αυγ.-1967 Fort-Lamy  
**Εκδότης:** Marque L-E Modèle déposée, Paris No 200

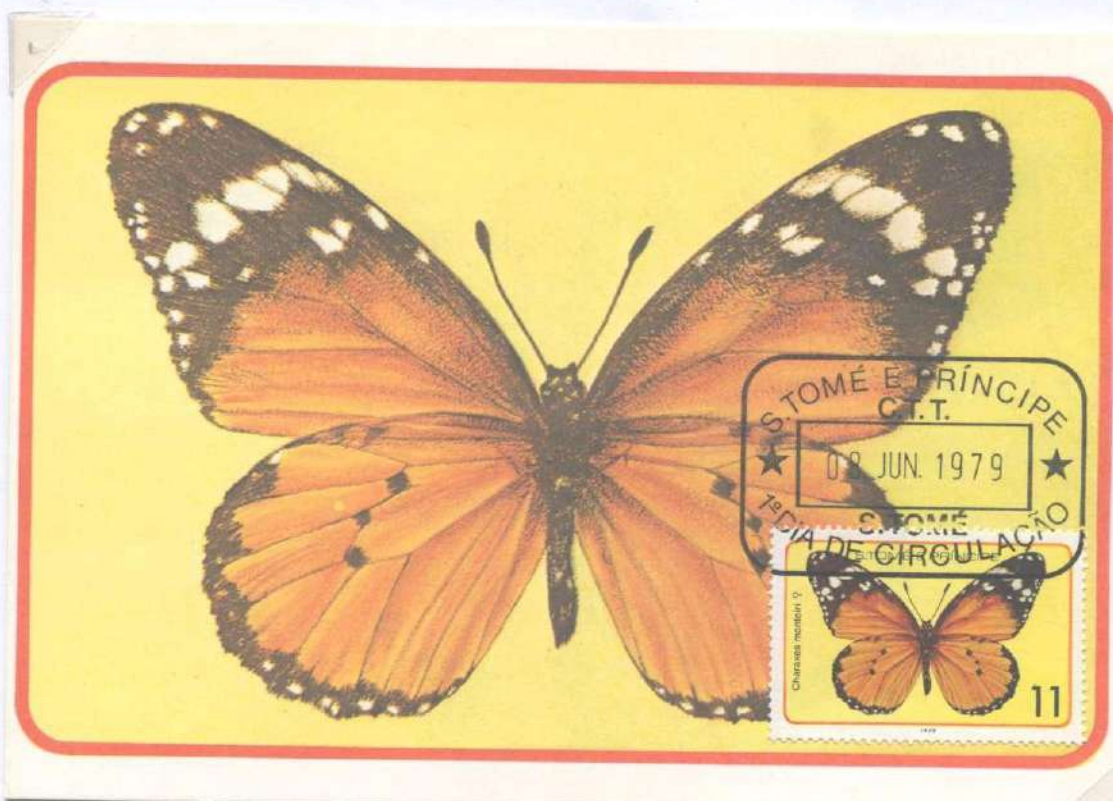




**Σão Tomé** 8-Ιουν.-1979  
 Πεταλούδες  
**Σφραγίδα:** 8-Ιουν.-1979  
 S. Tomé ΠΗΚ.  
**Εκδότης:** Ταχυδρομεία  
 του S. Tome E Principe

### *Charaxes monteiri* αρσενικό

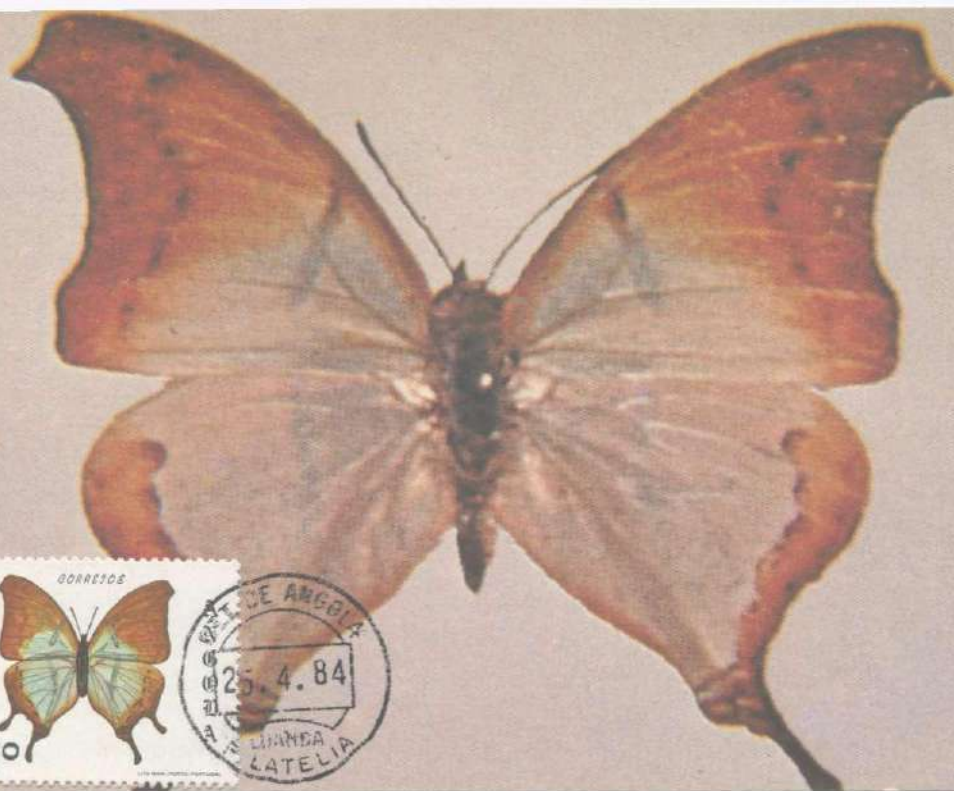
Σπάνια πεταλούδα ενδημική του Σάο Τομέ που εμφανίζει έντονο διμορφισμό μεταξύ των δύο φύλων. Το αρσενικό είναι μικρότερο του θηλυκού με άνοιγμα πτερύγων 9 εκ. σε μαύρο-καφέ και μπλε χρωματισμούς. Απαντάται στις κορυφές των ηφαιστείων και τα ενήλικα τρέφονται κυρίως με σαπισμένα φρούτα.



**Σάο Τομέ** 8-Ιουν.-1979  
 Πεταλούδες  
**Σφραγίδα:** 8-Ιουν.-1979  
 S. Tomé ΠΗΚ.  
**Εκδότης:** Ταχυδρομεία  
 του S. Tome E Principe

### *Charaxes monteiri* θηλυκό

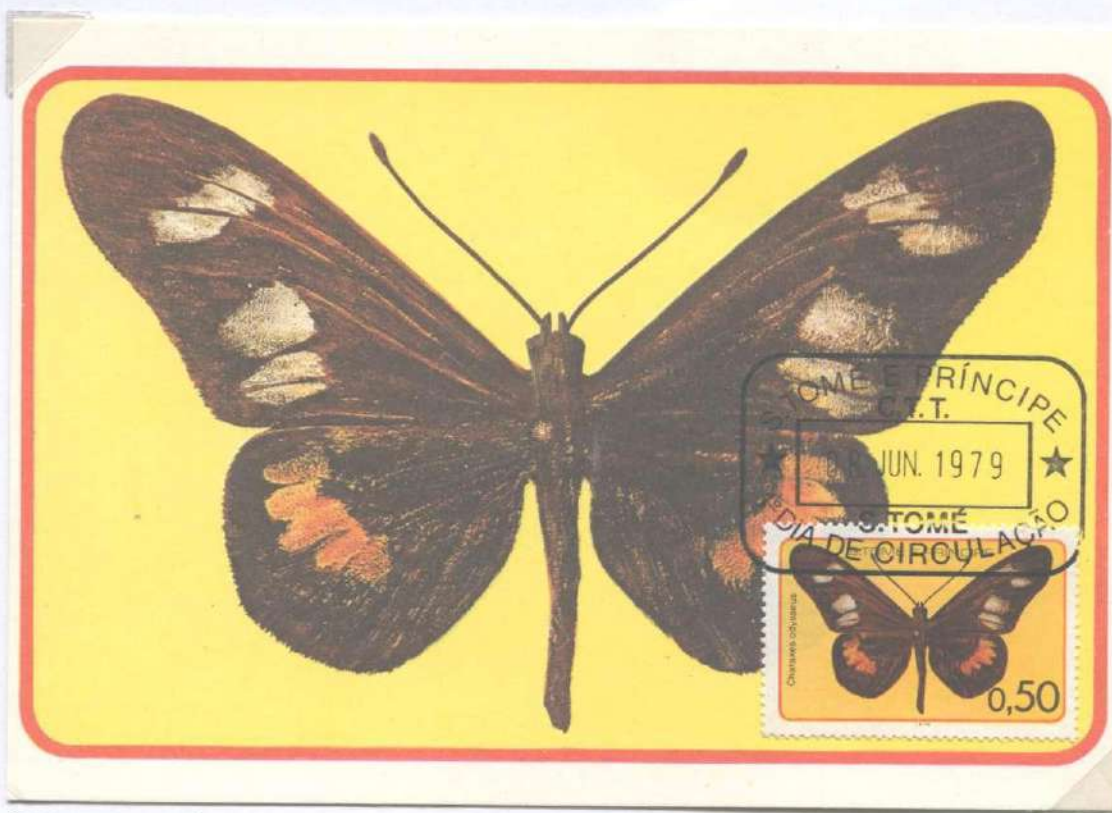
Σπάνια πεταλούδα ενδημική του Σάο Τομέ που εμφανίζει έντονο διμορφισμό μεταξύ των δύο φύλων. Το θηλυκό είναι μεγαλύτερο του αρσενικού με άνοιγμα πτερύγων 10 εκ. και με πλατιές λευκές λωρίδες σε κάθε πλευρά των καφέ πτερύγων και μια μικρή στην κορυφή.



**Αγκόλα:** 26-Φεβ.-1982  
**Πεταλούδες**  
**Σφραγίδα:** 25-Απρ.-1984  
**Λουάντα**  
**Εκδότης:** Δεν αναφέρεται

***Charaxes kahldenii* (ξηρά περίοδος)**

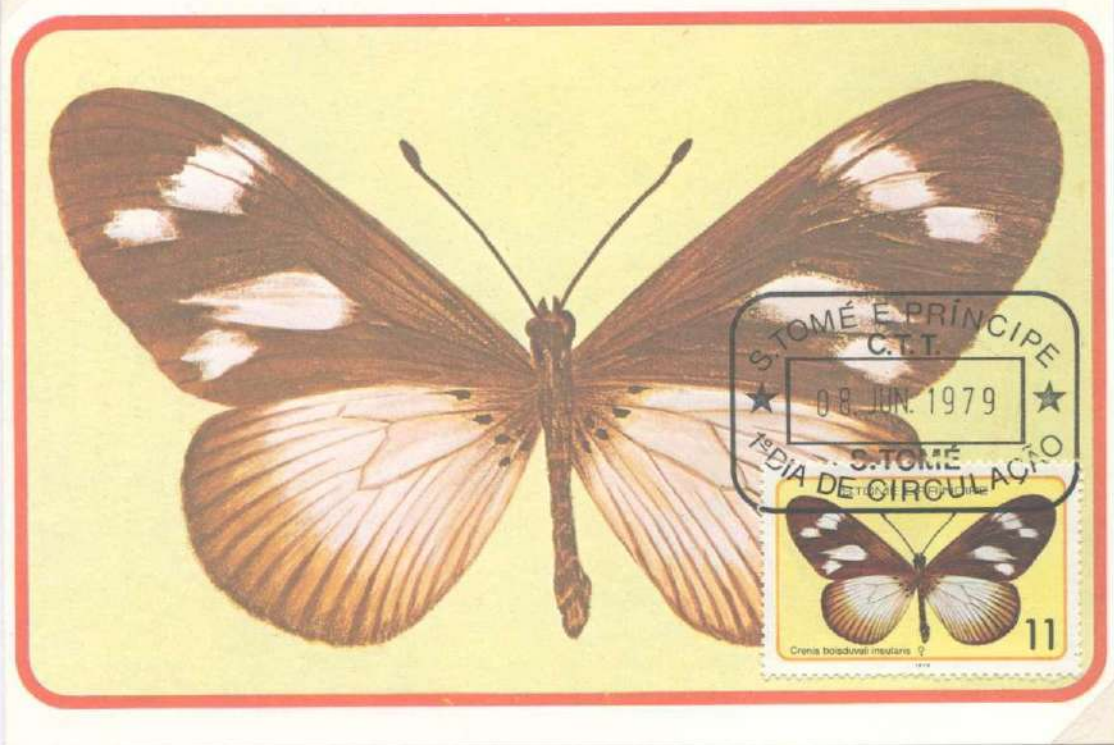
Είδος της Κεντρικής Αφρικής. Άνοιγμα πτερύγων 4-4,5 εκ. για τα αρσενικά και 5-5,8 εκ. για τα θηλυκά. Τα σαν βούρτσα μπροστινά ατροφικά πόδια δεν χρησιμοποιούν στο περπάτημα. Απαντάται σε θαμνώδεις περιοχές από Οκτώβριο μέχρι Ιούνιο και τρέφεται με χυμούς ώριμων καρπών. Εμφανίζει δύο μορφές, μία με μαύρα σημάδια στο πρασινωπό λευκό βασικό χρώμα (υγρή περίοδος) και μία με κοκκινωπά-καφέ στο κόκκινο-κίτρινο, υπόλευκο βασικό χρώμα (ξηρά περίοδος). Και οι δύο μορφές μπορούν να προέλθουν από τα τμήματα του ίδιου θηλυκού.



**Σão Tomé** 8-Ιουν.-1979  
**Πεταλούδες**  
**Σφραγίδα:** 8-Ιουν.-1979  
**S. Tomé ΠΗΚ.**  
**Εκδότης:** Ταχυδρομεία  
 του S. Tomé E Príncipe

***Charaxes odysseus***

Ενδημικό είδος της νήσου São Tomé. Άνοιγμα πτερύγων 7,5 εκ. στα αρσενικά και 9,5 εκ. στα θηλυκά. Τα ενήλικα τρέφονται κυρίως με σαπισμένους καρπούς.



**Σάο Τομέ:** 8-Ιουν.-1979  
 Πεταλούδες  
**Σφραγίδα:** 8-Ιουν.-1979 S.  
 Τομέ ΠΗΚ.  
**Εκδότης:** Ταχυδρομεία  
 του S. Tome E Principe

### *Sevenia boisduvali* θηλυκό

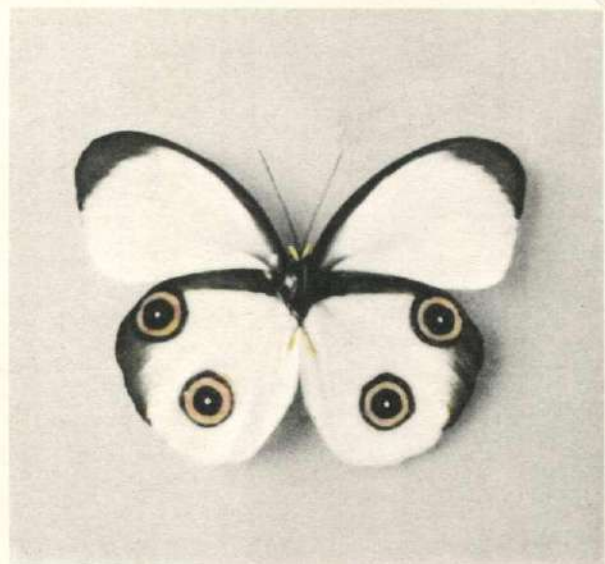
Εμφανίζει 4 υποείδη, όλα Αφρικανικά. Άνοιγμα πτερύγων των θηλυκών 4 - 4,5 εκ. Το θηλυκό γεννά μια ομάδα αβγών στη κάτω επιφάνεια ενός φύλλου του φυτού που προτιμά η προνύμφη. Η προνύμφη τρώει πρώτα την επάνω επιφάνεια του φύλλου, και μεγαλώνοντας, τρώει και το υπόλοιπο. Τα ενήλικα συχνά κάθονται με το κεφάλι προς τα κάτω στους κορμούς των δέντρων, συνήθως με τα φτερά κλειστά, τρεφόμενα με σαπισμένα φρούτα. Τα αρσενικά προσγειώνονται σε υγρές επιφάνειες του εδάφους για να απορροφούν την υγρασία.



**Νέα Ζηλανδία:** 25-Ιαν.-1995  
 Πεταλούδες  
**Σφραγίδα:** 25-Ιαν.-1995 Ου-  
 έλινγκτον ΠΗΚ – Τριπλέτα  
**Εκδότης:** Εντομολογική Ε-  
 ταιρεία Νέας Ζηλανδίας

### *Bassaris gonerilla*

Άνοιγμα φτερών 4,5–5,5 εκ. Απαντάται σε συστάδες χόρτων μόνο στην ορεινή νότια περιοχή της Ν. Ζηλανδίας. Οι προνύμφες τρέφονται με τα είδη τσουκνίδας *Urtica ferox* και *U. urens*. Ζει μέχρι 9 μήνες. Έχει δυνατό πέταγμα, αλλά οι σύντομες πτήσεις, όταν τρώει και όταν γεννά, είναι πολύ αστα-



Taenaris catops Westw.

### *Taenaris catops*

Οι πεταλούδες αυτές της Νέας Γουινέας προσβάλλουν τις μπανανιές, τόσο ως τέλεια έντομα που τρέφονται με ώριμα φρούτα όσο και ως προνύμφες που τρέφονται με τα φύλλα τους. Είναι ανοιχτόχρωμες και οι μεγάλες κηλίδες σαν "μάτια" που έχουν στα πίσω φτερά χρησιμεύουν στο να ξεγελούν τους εχθρούς τους.

**Ολλανδική Νέα Γουινέα:** 1-Σεπ.-1960  
Κοινωνική βοήθεια – Πεταλούδες  
**Σφραγίδα:** 6-Απρ.-1961 Hollandia  
**Εκδότης:** G. F. Fisher-A'Dam

### *Precis octavia natalensis*

Απαντάται κατά μήκος των Νοτιοανατολικών ακτών της Αφρικής. Εμφανίζει δύο τόσο διαφορετικούς τύπους, έναν θερινό κόκκινο με μαύρα στίγματα (*natalensis*) και έναν χειμερινό μπλε με μια γραμμή από κόκκινα στίγματα (*sesamus*), ώστε μπορεί να εκληφθούν σαν διαφορετικά είδη. Η κάρτα παρουσιάζει πεταλούδα που αναπτύχθηκε την καλοκαιρινή περίοδο.

**Βιετνάμ:** 30-Ιουλ.-1983  
Πεταλούδες  
**Σφραγίδα:** 8-Ιαν.-1986 Ανόι  
**Εκδότης:** Βρετανικό Μουσείο Φυσικής Ιστορίας Ε 169



EXOTIC BUTTERFLIES  
*Precis octavia*  
Wet season form (*sesamus*)  
Natural size  
BRITISH MUSEUM (NATURAL HISTORY)



### *Vanessa atalanta*

Άνοιγμα φτερών 5,5–6 εκ. Αρσενικό και θηλυκό όμοια. Στα χρώματά τους επικρατεί το σκούρο καφέ με διάσπαρτα άσπρα, κόκκινα και κίτρινα σημάδια. Έχει μοναδική εμφάνιση. Πετά από Φεβρουάριο ως Νοέμβριο σε δύο γενιές στην Β. Αφρική, Ευρώπη και Δ. Ασία σε υψόμετρο 0– 2.000 μ.....⇒

**Βουλγαρία:** 14-Δεκ.-1984  
Πεταλούδες  
**Σφραγίδα:** 14-Δεκ.-1984  
Σόφια ΠΗΚ – Τριπλέτα  
**Εκδότης:** Klinke & Co., Mett-  
lach – Alfo - Kunstdruck

### *Vanessa atalanta*

⇒.... Παρατηρήθηκε σε πολύ μεγάλη ποικιλία βιοτόπων, αλλά ζει κυρίως σε λιβάδια και δευτερευόντως σε βουνά και δάση. Πετά γύρω από ανθισμένα δένδρα διώχνοντας τις άλλες πεταλούδες που πλησιάζουν.

**Λουξεμβούργο:** 23-Σεπ.-1985  
Προστατευόμενα ζώα  
**Σφραγίδα:** 3-Σεπ.-1987 Λουξεμβούργο 1000 χρόνια Ευρωπαϊκό περιβάλλον Αναμνηστική  
**Εκδότης:** 23 Druck und Engadin Press AG, Samedan





**Βουλγαρία:** 24-Σεπ.-1998  
 Πεταλούδες & Λουλούδια  
**Σφραγίδα:** 24-Σεπ.-1998  
 Σόφια Πεταλούδες & Λου-  
 λούδια ΠΗΚ – Τριπλέτα  
**Εκδότης:** Bulphila Ltd

### *Vanessa cardui*

Άνοιγμα φτερών 5,5–6,5 εκ. Αρσενικό και θηλυκό όμοια. Έχει μοναδική εμφάνιση. Είναι μία από τις πεταλούδες με τη μεγαλύτερη εξάπλωση παγκοσμίως, γνωστή και για τη μεταναστευτική ικανότητα. Ζει μόνο σε ζεστές τοποθεσίες και σε μεγάλη ποικιλία βιοτόπων, κυρίως όμως σε λιβάδια, παντού, εκτός από την Ανταρκτική και τη Ν. Αμερική.

### *Vanessa urticae*

Τα μπροστινά της πόδια, όπως και στα περισσότερα είδη της οικογένειας, είναι ατροφικά και δεν χρησιμοποιούνται στο βάδισμα. Εξαπλώνεται στην Ευρώπη και την Β. Ασία. Οι προνύμφες ζουν στους βλαστούς της τσουκνίδας και πλέκουν μία κοινή φωλιά, όπου μαζεύονται μετά το φαγητό ή κατά την διάρκεια κακού καιρού.

**Πολωνία:** 14-Οκτ.-1967  
 Πεταλούδες  
**Σφραγίδα:** 8-Νοε.-1968 Βαρσοβία  
 Αναμνηστική – Εικονογραφημένη  
**Εκδότης:** Krajowa Agencja Wy-  
 dawnicza





**Ελβετία:** 7-Μαρ.-1995  
Επαπειλούμενα εγχώρια  
ζώα  
**Σφραγίδα:** 7-Μαρ.-1995  
Βέρνη Επαπειλούμενη  
πανίδα ΠΗΚ – Αναμνηστι-  
κή – Τριπλέτα  
**Εκδότης:** Δεν αναφέρεται

### *Araschnia levana*

Έχει μοναδική εμφάνιση. Αναπτύσσεται σε δύο γενιές. Η πρώτη έχει άνοιγμα πτερών 3,5–4 εκ. ενώ η δεύτερη 4–4,5 εκ. και σκουρότερα χρώματα. Πετά από Απρίλιο μέχρι Ιούλιο στη Κεντρική και Βόρεια Ευρώπη και στη Δυτική Ασία σε υψόμετρο 200–1.100 μ. Ζει κυρίως στα δάση και προτιμά τις πολύ υγρές και σκιερές τοποθεσίες.

### *Euphydryas maturna*

Πολύ σπάνια πεταλούδα με μέγεθος 3,5–4,8 εκ. Επάνω και κάτω επιφάνειες πτερών όμοια σημαδεμένες, με μία ευδιάκριτη σειρά από μαύρα στίγματα και στα δύο πίσω πτερά. Απαντάται σε όλη την Ευρώπη, εκτός από την πολύ Βόρεια, από Απρίλιο ως Ιούλιο σε υγρά ή ξηρά χέρσα και τραχεία χωράφια. Διαχειμάζει σαν κάμπια σε κοινό μεταξένιο καταφύγιο.

**Σουηδία:** 21-Μαΐ.-1993  
Πεταλούδες  
**Σφραγίδα:** 21-Μαΐ.-1993  
Στοκχόλμη Λεπιδόπτερα ΠΗΚ  
– Αναμνηστική – Τριπλέτα  
**Εκδότης:** Δεν αναφέρεται





### *Argynnis adippe*

Είναι ένα από τα πιο γρήγορα μειούμενα είδη. Άνοιγμα φτερών 5,8 εκ. Αναγνωρίζεται από μια σειρά καφέ κηλίδων και ασημένιων στιγμών που έχει στο εξωτερικό περιθώριο των πτερύγων. Το θηλυκό είναι μεγαλύτερο από το αρσενικό με παρόμοια σχέδια και χρώματα στα φτερά. Απαντάται σε δάση και λιβάδια από Ιούλιο ως Αύγουστο. Οι κάμπιες της εμφανίζονται από τον Μάιο ως τον Ιούνιο και προτιμούν τις βιολέτες.

**Ρουμανία:** 25-Ιουν.-1969  
Πεταλούδες  
**Σφραγίδα:** 25-Ιουν.-1969  
Βουκουρέστι ΠΗΚ – Τριπλέτα  
**Εκδότης:** Jean Zeltner Fils,  
Chambésy (Γενεύη)

### *Argynnis paphia*

Άνοιγμα φτερών 7–8 εκ. Το θηλυκό είναι λίγο μεγαλύτερο από το αρσενικό. Το αρσενικό έχει στα φτερά λέπια που εκλύουν φερομόνη για να έλκει τα θηλυκά και να ξεχωρίζει από άλλα είδη. Πετά από Μάιο ως Οκτώβριο σε μία γενιά στην Β. Αφρική, Κεντρική και Νότια Ευρώπη και Δ. Ασία, σε υψόμετρο 0–2.300 μ. Ζει κυρίως σε λιβάδια στα κάτω όρια των δασών. Έχει γρήγορο και δυνατό πέταγμα 2–3 μ. πάνω από το έδαφος.

**Βουλγαρία:** 13-Σεπ.-1962  
Πεταλούδες  
**Σφραγίδα:** 10-Οκτ.-1962 Βράτσα  
**Εκδότης:** Verlag die Schönen  
Bucher Dr. Wolf Strache Stuttgart





### *Argynnis aglaia*

Εύκολα συγχέεται. Άνοιγμα πτε-  
ρύγων 5,6-6,7 εκ. Ζει σε όλη την  
Παλαιοαρκτική Ζώνη. Τρέφεται  
με ποικιλίες βιολετών και πετά  
από Ιούνιο μέχρι Αύγουστο.  
Όταν κάθεται κρατά τα φτερά  
της όρθια ή μισανοιγμένα.

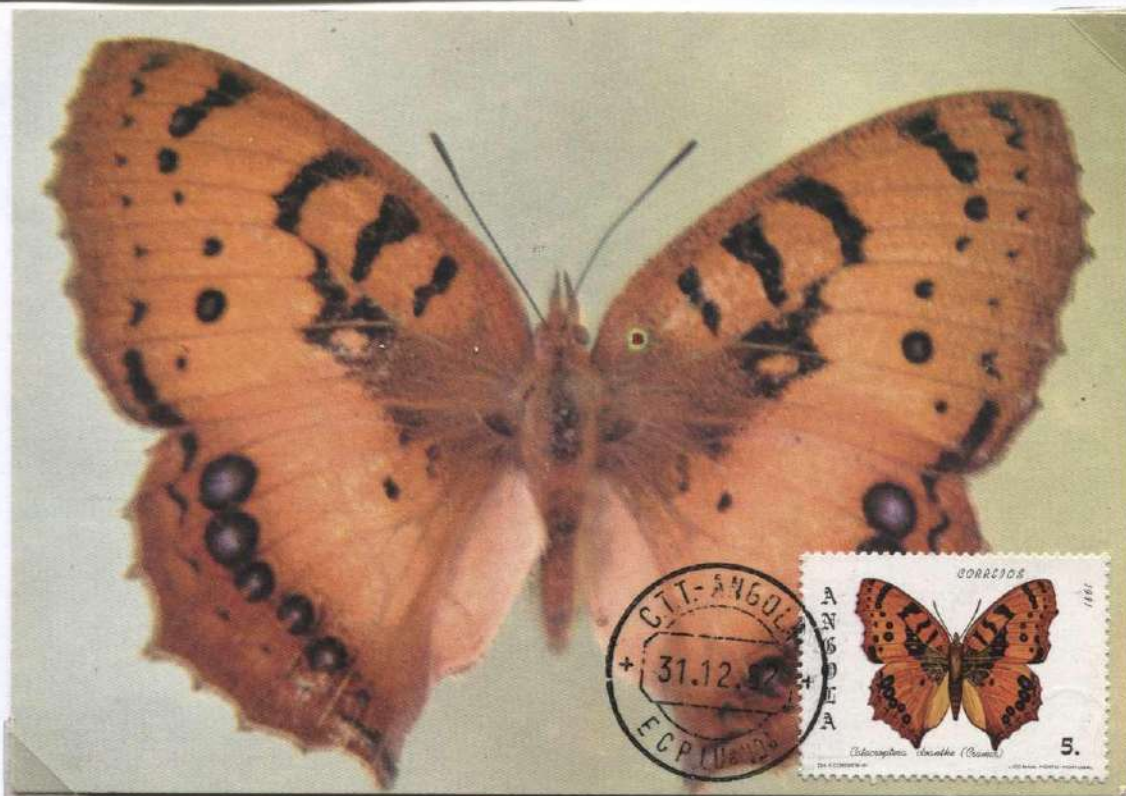
**Ελβετία:** 17-Σεπ.-2002

Έντομα

**Σφραγίδα:** 17-Σεπ.-2002 Γενεύη

☐ Τροπικοί κήποι ΠΗΚ – Τριπλέτα

**Εκδότης:** Jean Zeltner, Chambesy  
(Γενεύη)



### *Catacroptera cloante*

Μεγαλόσωμη πεταλούδα (5-6 εκ.) που παρατηρείται κυρίως  
στην Αφρική σε λιβάδια και σαβάνας. Τα φτερά της έχουν πορ-  
τοκαλί χρωματισμούς με καφετιές κηλίδες και δαντελωτό περι-  
θώριο. Ζει σε θαμνώδεις εκτάσεις.

**Αγκόλα:** 26-Φεβ.-1982

Πεταλούδες

**Σφραγίδα:** 31-Δεκ.-1982

Λουάντα

**Εκδότης:** Δεν αναφέρεται



**Βουλγαρία:** 24-Σεπ.-1998  
 Πεταλούδες & Λουλούδια  
**Σφραγίδα:** 24-Σεπ.-1998  
 Σόφια Πεταλούδες & Λου-  
 λούδια ΠΗΚ – Τριπλέτα  
**Εκδότης:** Bulphila Ltd

### *Limenitis reducta*

Άνοιγμα φτερών 4,5–5,5 εκ. Αρσενικό και θηλυκό όμοια. Πετά από Μάιο έως Οκτώβριο σε δύο τουλάχιστον γενιές στην Κεντρική και Ν. Ευρώπη και Δ. Ασία. Ζει κυρίως στα δάση και δευτερευόντως σε πυκνές θαμνώδεις εκτάσεις. Προσεγγίζεται εύκολα και μερικές φορές παρατηρήθηκε να στέκεται σε ιδρωμένα πρόσωπα και χέρια.

### *Limenitis populi* Linné

Μοναδική πεταλούδα. Άνοιγμα φτερών 8–8,5 εκ. Πετά στην Ευρώπη και τη Δ. Ασία από Ιούνιο μέχρι Αύγουστο σε υψόμετρο 300–1.500 μ. Το θηλυκό απαντάται σπάνια και είναι πιο μεγαλόσωμο από το αρσενικό. Ζει στα δάση, στις όχθες ποταμών, ακόμη και σε ορεινά χωριά, και προτιμά τις Λεύκες όπου αφήνει τα αβγά της την άνοιξη.

**Βουλγαρία:** 14-Δεκ.-1984  
 Πεταλούδες  
**Σφραγίδα:** 14-Δεκ.-1984  
 Βράτσα ΠΗΚ  
**Εκδότης:** Βελγικό Βασιλικό  
 Ινστιτούτο Φυσικών Επι-  
 στημών 20



20. — *Limenitis populi* LINNÉ.

Le Grand Sylvain (femelle).

De Grote IJsvogel (wifje).



Cethosia cydippe L.

### *Cethosia cydippe*

Απαντάται στην Αυστραλία και Ν. Γουινέα. Τα φτερά είναι κόκκινα με μαύρες δαντελωτές άκρες. Απαντάται σε ξέφωτα δασών από το επίπεδο της θάλασσας μέχρι 1.200 μ. Συνήθως κρατά τα φτερά της ανυψωμένα ή μισάνοιχτα όταν κáθηται αλλά όταν ζεσταθεί τα ανοίγει. Και τα δύο γένη ζουν μοναχικά.

**Ολλανδική Νέα Γουινέα:** 1-Σεπ.-1960  
Πεταλούδες  
**Σφραγίδα:** 6-Απρ.-1961 Hollandia  
**Εκδότης:** G. F. Fisher □ A'Dam



**Γροιλανδία:** 14-Ιαν.-1997  
Πεταλούδες  
**Σφραγίδα:** 14-Ιαν.-1997 Tasiilaq ΠΗΚ – Τριπλέτα  
**Εκδότης:** Ταχυδρομικό Γραφείο Tasiilaq

### *Clossiana chariclea*

Πεταλούδα της αρκτικής τούνδρας, απαντάται στον Β. Καναδά, την Αλάσκα και το Λαμπραντόρ. Έχει διετή κύκλο ζωής. Διαχειμάζει ως προνύμφη πρώτου σταδίου τον πρώτο χρόνο, τον επόμενο χρόνο βγαίνει το τέλειο έντομο και πετά για δύο περίπου εβδομάδες από Ιούνιο μέχρι αρχές Αυγούστου.



*Cupha prosope*

Απαντάται στα ανοίγματα των δασών της βροχής, σε δασικούς δρόμους και σε όχθες ποταμών στη Νέα Γουινέα και στα γύρω νησιά και επίσης στην Αυστραλία από το ακρωτήριο Cape York μέχρι το New South Wales. Τα αυγά είναι πράσινα και στρογγυλά και γεννώνται μεμονωμένα στα φύλλα των φυτών Flacourtia, Scolopia, Breynia και Xylosma. Και τα δύο γένη τρέφονται με νέктar του φυτού Lantana. Τα αρσενικά ξεκουράζονται στο έδαφος των δασικών ανοιγμάτων και δρόμων.

**Αυστραλία:** 3-Μαΐ.-2016  
Πεταλούδες  
**Σφραγίδα:** 3-Μαΐ.-2016  
Woodlands ΠΗΚ – Τρι-  
πλέτα  
**Εκδότης:** Ταχυδρομείο  
Αυστραλίας



*Archaeoprepona demophon*

Ζει στα δάση του Μεξικού και της Κεντρικής Αμερικής σε υψόμετρο 500-1.500 μ. Τα αρσενικά φωλιάζουν στους κορμούς ή στα φύλλα των δέντρων με το κεφάλι προς τα κάτω και μισανοιγμένες πτέρυγες. Και τα δύο γένη τρέφονται περισσότερο με σαπισμένα φρούτα και λιγότερο με ούρα και κοπριά. Κατεβαίνουν απ' τα δέντρα με μερικών λεπτών στάσεις στον κορμό ή στα φύλλα.

**Νικαράγουα:** 20-Απρ.-1967  
Πεταλούδες  
**Σφραγίδα:** 2-Ιουλ.-1967 Μα-  
νάγκουα  
**Εκδότης:** Biuro Wydawniczer  
"Ruch"

## 4.1 Danainae



**Μεξικό:** 30-Σεπ.-1988  
Προστασία παγκόσμιας  
φύσης  
**Σφραγίδα:** 30- Σεπ.-1988  
Μεξικό Επαπειλούμενα  
είδη WWF ΠΗΚ – Αναμνη-  
στική – Εικονογραφημένη  
Εκδότης: WWF

### *Danaus plexippus* (θηλυκό)

Είναι η πιο γνωστή πεταλούδα της Βόρειας Αμερικής, περίφημη για την μεταναστευτική της ικανότητα (πάνω από 3.000 χιλιόμετρα). Την άνοιξη και το καλοκαίρι απαντάται στα λιβάδια της Βόρειας Αμερικής ενώ το φθινόπωρο και τον χειμώνα στις ακτές της Νότιας Καλιφόρνιας και στις περιοχές του Κεντρικού Μεξικού με μεγάλο υψόμετρο. Βρίσκεται επίσης στην Αυστραλία και Νέα Ζηλανδία. Στην Ευρώπη κατοικεί στα Κανάρια Νησιά, στις Αζόρες και στη Μαδέρα, στη Δυτική όμως Ευρώπη μεταναστεύει σπάνια.....⇒



**Μεξικό:** 30-Σεπ.-1988  
Προστασία παγκόσμιας  
φύσης  
**Σφραγίδα:** 30- Σεπ.-1988  
Μεξικό Επαπειλούμενα  
είδη WWF ΠΗΚ – Αναμνη-  
στική – Εικονογραφημένη  
Εκδότης: WWF

### *Danaus plexippus* (αρσενικό)

⇒.... Τα αρσενικά είναι λίγο μεγαλύτερα από τα θηλυκά. Τα φτερά της έχουν χαρακτηριστικό πορτοκαλί χρώμα με μαύρα σχέδια και άνοιγμα 8,9–10,2 εκ. Οι νευρώσεις τους είναι πιο μαύρες στα θηλυκά, ενώ στα αρσενικά υπάρχει μία κηλίδα στα πίσω φτερά από όπου απελευθερώνονται φερομόνες.



### *Danaus plexippus* (προνύμφη)

Η κάμπια της, είναι στην αρχή κρεμ με μαύρο κεφάλι. Αργότερα, κίτρινα, άσπρα και μαύρα δαχτυλίδια περιβάλλουν όλο το σώμα. Μέσα σε δύο βδομάδες αλλάζει δέρμα 5 φορές και μετατρέπεται σε πρασινωπή νύμφη. Τρέφεται με διάφορα δηλητηριώδη φυτά, διατηρώντας το δηλητήριο στο σώμα της, πράγμα που την κάνει δύσγευστη στους εχθρούς της.

**Μεξικό:** 30-Σεπ.-1988  
 Προστασία παγκόσμιας φύσης  
**Σφραγίδα:** 30- Σεπ.-1988  
 Μεξικό Επαπειλούμενα είδη WWF ΠΗΚ – Αναμνηστική – Εικονογραφημένη  
 Εκδότης: WWF

### *Danaus chrysippus*

Έχει μοναδική εμφάνιση. Αρσενικό και θηλυκό περίπου ίδια. Άνοιγμα φτερών 7-8 εκ. Πετά στην Αφρική, Ν. Ευρώπη και Δ. Ασία από Ιούνιο ως Οκτώβριο, σε λιβάδια και παραθαλάσσιες περιοχές με υψόμετρο 0-1.100 μ. και έχει δυνατό πέταγμα. Η κάμπια της τρέφεται με φυτά που παράγουν δηλητηριώδη χυμό, πράγμα που την κάνει μη αρεστή στους εχθρούς της.

**Ουγγαρία:** 7-Ιουν.-1984  
 Πεταλούδες  
**Σφραγίδα:** 7-Ιουν.-1984 Βουδαπέστη ΠΗΚ – Τριπλέτα  
 Εκδότης: Φιλοτελική Υπηρεσία



## 4.2 Morphinae



**Τόγκο:** 1964/65  
Φυτά και Ζώα  
**Σφραγίδα:** 16-Νοε.-1965  
Λόμε  
**Εκδότης:** Laboratoires  
Ronchese, Nice

### *Morpho aega*

Νεοτροπικό είδος που απαντάται στην Παραγουάη, στην Αργεντινή και στη Βραζιλία. Ανάμεσα στο εσωτερικό περιθώριο των φτερών σχηματίζεται βαθούλωμα που δέχεται την κοιλιά. Το χρώμα της είναι λαμπερό μεταλλικό μπλε και τα φτερά της έχουν μεγάλο άνοιγμα σε σύγκριση με το σώμα της. Τα θηλυκά είναι από τις πιο μεταλλασσόμενες *Morpho* εμφανίζοντας τρεις τύπους.



### *Morpho peleides*

Άνοιγμα φτερών από 7,5 μέχρι 20 εκ. Ζει στα δάση της βροχής της Ν. Αμερικής αλλά βρίσκεται και στο Μεξικό και την Κ. Αμερική. Το λαμπερό μπλε της χρώμα οφείλεται στην αντανάκλαση του φωτός στις χιλιάδες μικρά λέπια των φτερών της. Τρέφεται με χυμούς σαπισμένων φρούτων. Μαζεύονται πολλές μαζί για να αποτρέπουν τους εχθρούς τους.

**Βενεζουέλα:** 25-Ιαν.-1966  
Εγχώριες πεταλούδες  
**Σφραγίδα:** 27-Μαΐ.-1966  
Καράκας  
**Εκδότης:** Laboratoires  
Ronchese, Nice



**Γαλλική Γουιάνα:**  
16-Οκτ.-1976  
Περιοχές της Γαλλίας  
**Σφραγίδα:** 3-Ιουν.-1977  
Cayenne Εικονογραφημένη  
**Εκδότης:** Combiel Imprimeur Macon

### *Morpho menelaus*

Ιριδίζουσα τροπική πεταλούδα της Κεντρικής και της Νότιας Αμερικής. Άνοιγμα φτερών 15 εκ. Τα τέλεια τρέφονται με χυμούς σαπισμένων φρούτων, που τους ρουφούν με την μακριά σαν καλαμάκι προβοσκίδα τους. Οι προνύμφες έχουν κόκκινο-καφέ χρώμα με ανοιχτά πράσινα ή κίτρινα μπαλώματα, εμφανίζουν πολύ υψηλό κανιβαλισμό και κατά τη διάρκεια της νύχτας τρέφονται με φυτά.

### *Morpho cypris*

Ενδημικό είδος των τροπικών δασών της Ν. Αμερικής με άνοιγμα πτερυγών 12-14 εκ. Εμφανίζει πολλά υποείδη και μορφές. Τα φτερά της, που είναι δυσανάλογα μεγάλα σε σύγκριση με το σώμα της και έχουν μεταλλικό μπλε χρώμα, χρησιμοποιούνται στην κατασκευή κοσμημάτων.

**Ουγγαρία:** 7-Ιουν.-1984  
Πεταλούδες  
**Σφραγίδα:** 7-Ιουν.-1984 Βουδαπέστη ΠΗΚ – Τριπλέτα  
**Εκδότης:** Φιλοτελική Υπηρεσία



## 4.3 Satyrinae

### *Satyrus bischoffi* H. S.

Απαντάται από την Τουρκία μέχρι την Αρμενία, το Ιράν, το Αζερμπαϊτζάν και τη νότια Υπερκαυκασία. Άνοιγμα πτερύγων 4,5–6 εκ. Πετά από Ιούνιο ως Αύγουστο.

**ΕΣΣΔ:** 18-Μαρ.-1986  
Σπάνιες πεταλούδες  
**Σφραγίδα:** 18-Μαρ.-1986 Μόσχα  
Κόκκινο βιβλίο ΠΗΚ – Τριπλέτα  
**Εκδότης:** Εθνικό τυπογραφείο

### *Satyrus circe*

Είναι πολύ διαδεδομένη στην Μεσογειακή Ευρώπη και πολύ σπάνια στην Βόρεια. Πετά από Ιούλιο μέχρι Σεπτέμβριο. Τα φτερά της, κατά το μεγαλύτερο μέρος τους, έχουν το χρώμα φλοιού δένδρου και έτσι δεν διακρίνεται εύκολα.

**Βουλγαρία:** 14-Δεκ.-1984  
Πεταλούδες  
**Σφραγίδα:** 14-Δεκ.-1984  
Βράτσα ΠΗΚ  
**Εκδότης:** Edition Montclair  
Imprime en Sarre





### *Pararge aegeria*

Απαντάται από Μάρτιο ως Νοέμβριο σε δύο ή τρεις γενιές και σε υψόμετρο 0–2.400 μ., στην Ευρώπη, την Β. Αφρική και την Δ. Ασία μέχρι τα Ουράλια. Αρσενικό και θηλυκό όμοια. Το χρώμα της είναι κίτρινο, καφέ και γκρι με άσπρα στίγματα. Άνοιγμα φτερών 4–4,5 εκ. Δεν μοιάζει με άλλες πεταλούδες. Ζει κυρίως σε δάση και σε πυκνές θαμνώδεις εκτάσεις στα όρια των δασών.

**Κύπρος:** 28-Ιουν.-1983  
 Πεταλούδες της Κύπρου  
**Σφραγίδα:** 22-Αυγ.-1983  
 Λευκωσία  
**Εκδότης:** Edition  
 Montclair Imprime en  
 Sarre



**Πορτογαλία:** 13-Φεβ.-1985  
 Έντομα  
**Σφραγίδα:** 13-Φεβ.-1985  
 Αζόρες Έντομα των Αζορών ΠΗΚ – Αναμνηστική – Εικονογραφημένη  
**Εκδότης:** Ταχυδρομεία Πορτογαλίας

### *Hipparchia azorina*

Είναι ενδημικό είδος των Αζορών. Πετά από Μάιο ως Σεπτέμβριο σε μία γενιά και το φυσικό της περιβάλλον είναι τα εύκρατα δάση και λιβάδια. Απειλείται με εξαφάνιση λόγω περιορισμού τού φυσικού αυτού περιβάλλοντος. Όταν ενοχληθεί ανοίγει απότομα τα φτερά της.



### *Melanargia galathea*

Τα άσπρα και μαύρα χρώματα στα φτερά σχηματίζουν τα χαρακτηριστικά σχήματα του γένους *Melanargia*. Το θηλυκό είναι μεγαλύτερο. Πετά από Ιούνιο έως Σεπτέμβριο σε μία γενιά, στην Β. Αφρική, Ευρώπη και Δ Ασία. Ζει κυρίως στα λιβάδια των βουνών και δευτερευόντως σε δάση και λιβάδια χαμηλού υψόμετρου.

**Ουγγαρία:** 11-Νοε.-1974

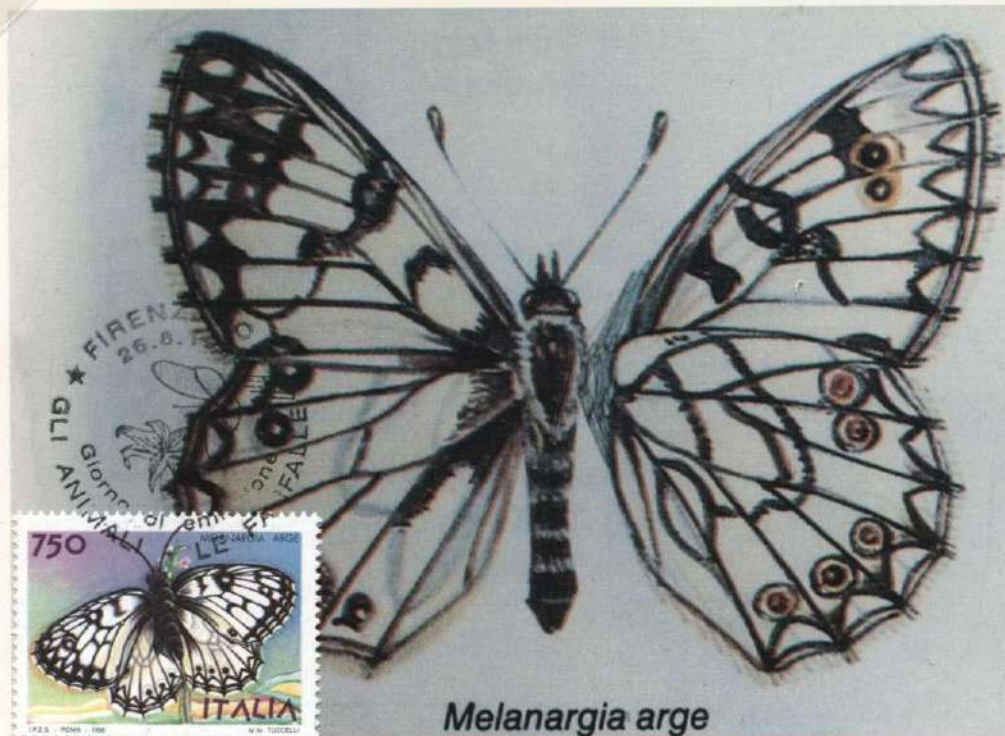
Πεταλούδες

**Σφραγίδα:** 11-Νοε.-1974

Βουδαπέστη ΠΗΚ – Τριπλέτα

**Εκδότης:** Kerpzomuveszeti

Alap Kiadovallalata, Budapest



*Melanargia arge*

**Ιταλία:** 26-Αυγ.-1996

Πεταλούδες

**Σφραγίδα:** 26-Αυγ.-1996

Φλωρεντία Απειλούμενα

ζώα - Πεταλούδες ΠΗΚ –

Αναμνηστική – Τριπλέτα

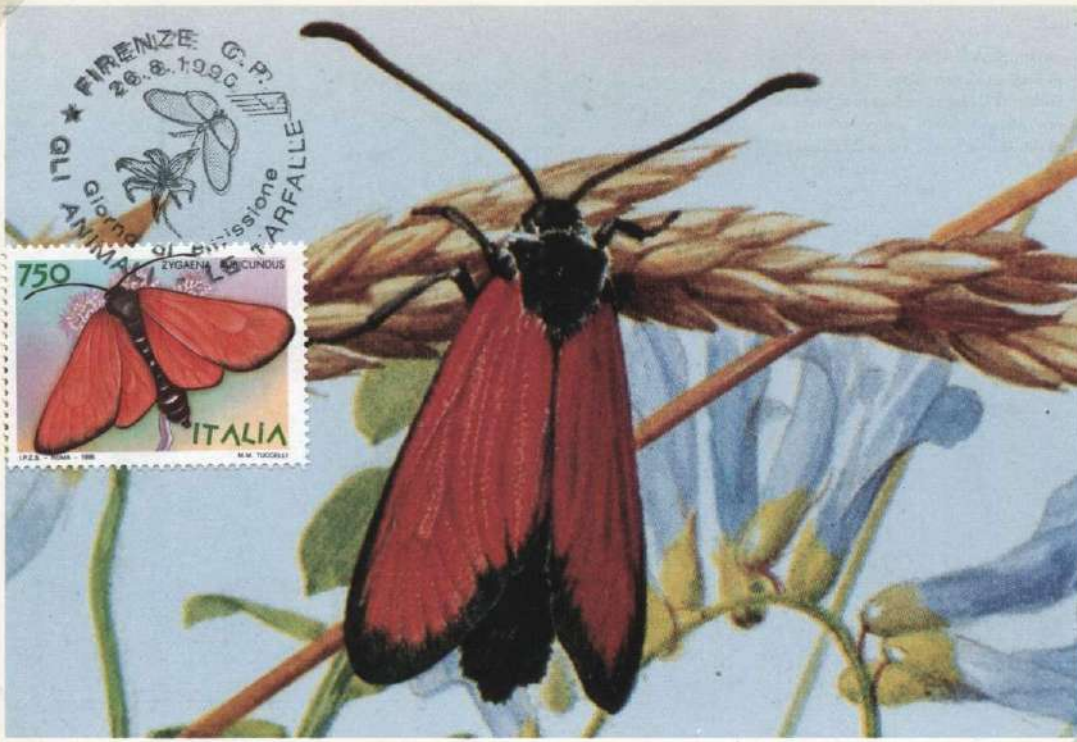
**Εκδότης:** A.I.M.

### *Melanargia arge*

Ενδημική της περιοχής μεταξύ Ν. Ιταλίας και Β. Σικελίας, με μέγεθος 2,5 εκ. Είναι δραστήρια τους θερινούς μήνες και γεννά τα αυγά της σκόρπια πάνω σε γρασίδι. Διαχειμάζει στο στάδια της κάμπιας.

**HETEROCERA**  
(Νυχτοπεταλούδες)

**1 Zygaenidae**



**Ιταλία:** 26-Αυγ.-1996  
Πεταλούδες  
**Σφραγίδα:** 26-Αυγ.-1996  
Φλωρεντία Επαπειλούμε-  
να ζώα – Πεταλούδες  
ΠΗΚ – Αναμνηστική –  
Τριπλέτα  
**Εκδότης:** A.I.M.

***Zygaena rubicundus***

Τα είδη που ανήκουν στην οικογένεια αυτή, ενώ έχουν μορφολογικά χαρακτηριστικά που τα κατατάσσουν στις Νυχτοπεταλούδες, είναι δραστήρια κατά τη μέρα. Το συγκεκριμένο είδος έχει μέγεθος 1,2–1,5 εκ. και απαντάται κυρίως στη Νότια Ευρώπη από Ιούνιο έως Αύγουστο.

***Zygaena carniolica***

Μέγεθος 3-3,5 εκ. Απαντάται στην Ευρώπη εκτός από τη Βόρεια Σκανδιναβία σε εδάφη με γρασιδί και θάμνους. Είναι δραστήρια την ημέρα και τα μπροστινά φτερά της φέρουν κόκκινες κηλίδες. Τα πίσω είναι κόκκινα με μαύρο περιθώριο. Πετά από Ιούνιο έως Αύγουστο και διαχειμάζει στο στάδιο της κάμπιας.

**Ουγγαρία:** 1-Φεβ.-1966  
Πεταλούδες  
**Σφραγίδα:** 1-Φεβ.-1966 Βουδα-  
πέστη ΠΗΚ – Τριπλέτα  
**Εκδότης:** Verlag die Schönen  
Bucher Dr. Wolf Strache Stuttgart



Die lanzettliche Kätzdistel – *Cirsium lanceolatum* L.  
und ein Blutstörpchen – *Zygaena carniolica*.



**Zygaena trifolii**

Ανήκει σε οικογένεια που τα περισσότερα είδη έχουν λαμπερά χρώματα και ημερήσιες συνήθειες. Άνοιγμα πτερύγων 2,8-3,3 εκ. Έχει αργό και βαρύ πέταγμα και είναι πολύ εντοπισμένη τοπικά....⇒

**Γερμανία:** 12-Απρ.-1984  
 Έντομα συμβάλλοντα στην επικοινωνία  
**Σφραγίδα:** 12-Απρ.-1984 Βερολίνο ΠΗΚ – Εικονογραφημένη  
**Εκδότης:** Hagenbach

**Zygaena trifolii**

⇒... Τα λαμπερά χρώματα προειδοποιούν τους εχθρούς ότι δεν είναι νόστιμες. Στο σώμα τους υπάρχει **υδροκυάνιο** σε όλα τα στάδια του κύκλου ζωής τους.

**Ελβετία:** 1-Δεκ.-1956  
 Πεταλούδες  
**Σφραγίδα:** 1-Δεκ.-1956 Βέρνη ΠΗΚ – Εικονογραφημένη  
**Εκδότης:** Jean Zeltner Fils, Chambesey (Γενεύη )



## 2 Saturniidae



### *Saturnia pyri*

Η μεγαλύτερη νυχτοπεταλούδα της Ευρώπης με άνοιγμα φτερών 13–16 εκ. Πετάνε από Απρίλιο έως Ιούνιο σε δασικές και καλλιεργούμενες περιοχές και σε υψόμετρο 0-2.000 μ. Το όνομα της οικογένειας προέρχεται από τα μεγάλα «μάτια» στα φτερά που μοιάζουν με το δαχτυλίδι του Κρόνου (Saturnus) και χρησιμεύουν στο να τραβούν την προσοχή των εχθρών (πουλιά) και έτσι να προστατεύεται το σώμα.

**Ρουμανία:** 10-Οκτ.-1960  
Πεταλούδες  
**Σφραγίδα:** 10-Οκτ.-1975  
Sibiu  
**Εκδότης:** Μουσείο Φυσικής Ιστορίας, Sibiu

### *Saturnia pavonia*

Άνοιγμα φτερών περίπου 6 εκ. Τα αρσενικά πετούν γρήγορα κατά την διάρκεια της μέρας τον Απρίλιο και Μάιο ψάχνοντας για τα μάλλον βραδυκίνητα θηλυκά που συνήθως πετούν μόνο την νύχτα, και τα αντιλαμβάνονται ακόμη και από απόσταση 16 Km με τα όργανα όσφρησης που υπάρχουν στις υπερβολικά θυσανωτές κεραίες τους. Είναι άπληστα φυτοφάγα, ιδιαίτερα στο προνυμφικό στάδιο.

**Ρουμανία:** 15-Ιουλ.-1985  
Πεταλούδες  
**Σφραγίδα:** 7-Ιουν.-1986 Τιμισοάρα Ειρήνη στη γη Αναμνηστική – Τριπλέτα  
**Εκδότης:** Verlag die Schönen Bucher  
Dr. Wolf Strache Stuttgart





**Ιαπωνία:** 23-Ιουλ.-1959  
 Συνέδριο Ιαπώνων Βιολόγων στην Οκινάβα  
**Σφραγίδα:** 29-Μαρ.-1963  
 Naha Ryukyu  
**Εκδότης:** Editions HOA-QUI

### *Attacus edwardsii*

Μία από τις μεγαλύτερες νυχτοπεταλούδες στον κόσμο (25 εκ.) και η μεγαλύτερη της Ασίας, ενδημική της Ινδίας. Το βασικό χρώμα της επάνω επιφάνειας των πτερυγών ποικίλει από σκούρο μέχρι ανοιχτό καφέ με εντυπωσιακά μοτίβα λευκών σημάνσεων. Η κάτω επιφάνεια είναι ίδια με την επάνω. Τα θηλυκά προσελκύουν τα αρσενικά με φερομόνες που εκκρίνουν από αδένα στο τέλος της κοιλιάς. Οι προνύμφες τρέφονται με είδη των φυτών *Machilus*, *Prunus* and *Ailanthus*. Στο πρώτο στάδιο, οι κάμπιες είναι λευκές με μαύρες ρίγες, ενώ στα επόμενα στάδια είναι υπόλευκες και καλύπτονται από πυκνή κηρώδη σκόνη.



**Τόγκο:** 1964/65  
 Λουλούδια & ζώα  
**Σφραγίδα:** 25-Ιουλ.-1964  
 Λόμε  
**Εκδότης:** Laboratoires  
 Ronchese, Nice

### *Rothschildia jucobeae*

Γιγαντιαία νυχτοπεταλούδα ενδημική της Αργεντινής, με άνοιγμα φτερών 8-10 εκ. Χαρακτηριστικές είναι οι διαφανείς κηλίδες που έχουν τα χρωματιστά φτερά της. Στο προνυμφικό στάδιο τρέφεται με φύλλα δένδρων. Κατασκευάζει κουκούλι από ένα είδος μετάξης χαμηλής ποιότητας.



Γαλλία: 31-Μαΐ.-1980  
 Προστασία της φύσης  
 Σφραγίδα: 31-Μαΐ.-1980  
 Gap ΠΗΚ – Αναμνηστική  
 – Τριπλέτα  
 Εκδότης: Dk. Jacana

### *Graellsia isabellae*

Ανοιγμα φτερών 6,5–10 εκ. Ζει σε πευκοδάση σε υψόμετρο 500–1.800 μ. Αν και αντέχει σε μεγάλες διακυμάνσεις θερμοκρασία και υγρασίας, δεν αντέχει σε πολύ υψηλές θερμοκρασίες και παρατεταμένη ξηρασία. Και τα δύο γένη είναι δραστήρια το σούρουπο, ακόμα και σε θερμοκρασίες μικρότερες των 5°C και η σύζευξη σπάνια διαρκεί περισσότερο από δύο ώρες. Προτιμά να μένει σε θάμνους κοντά στην επιφάνεια του εδάφους με τα φτερά να καλύπτουν το σώμα. Σ' αυτή τη θέση είναι τελείως καμουφλαρισμένη.



Βουλγαρία: 26-Αυγ.-1968  
 Έντομα  
 Σφραγίδα: 7-Ιουν.-1983  
 Σόφια  
 Εκδότης: Septemvri-  
 Bulgaria

### *Perisomena caecigena*

Ανοιγμα φτερών 6,2–8,8 εκ. Κατοικεί σε ξηρά και θαμνώδη ανοίγματα δασών οξιάς, που αποτελεί την αγαπημένη τροφή της προνύμφης, στην Κεντρική και Νότια Ευρώπη. Τα αρσενικά πετούν από τα τέλη Σεπτεμβρίου μέχρι τις αρχές Νοεμβρίου, μόλις πέσει το σκοτάδι, σε κρύες και υγρές συνθήκες. Τα θηλυκά που είναι λιγότερο χρωματισμένα, για να προσελκύσουν τα αρσενικά, παράγουν φερομόνη που τη συλλαμβάνουν τα αρσενικά με τις πολύ αναπτυγμένες κεραίες τους.

### 3 Sphingidae

#### Bee Hawk Moths spp.

Έχουν αεροδυναμικό σχήμα με άνοιγμα πτερών 4–19 εκ. και διακρίνονται από τις άλλες νυχτοπεταλούδες από το γρήγορο πέταγμά τους. Όταν κάθονται κρατούν τα φτερά πάνω από το σώμα. Η μεγάλη κοιλιά τους έχει σχήμα πούρου και μια χαρακτηριστική τούφα τριχών στο επάνω μέρος. Συνήθως έχουν μακριά προβοσκίδα που την κουλουριάζουν όταν δεν την χρησιμοποιούν. Τρέφονται με νέκταρ, χώνοντας την μακριά προβοσκίδα στα λουλούδια καθώς υπερίπτανται.

**Ισπανική Σαχάρα** 1-Ιουν.-1964  
Υπέρ νεότητας  
**Σφραγίδα:** 18-Ιουν.-1964 Villa Cisneros  
**Εκδότης:** Βρετανικό Μουσείο Φυσικής Ιστορίας E 304



Natural size

BRITISH IMMIGRANT MOTHS  
for descriptions see over

E 304

#### *Acherontia atropos*

Μεγάλη νυχτοπεταλούδα με άνοιγμα πτερύγων 10–12 εκ. και μια χαρακτηριστική νεκροκεφαλή στο θώρακα. Όταν ενοχληθεί παράγει ήχο εκβάλλοντας αέρα από την προβοσκίδα, που συνοδεύεται από εκλάμψεις της κοιλιάς. Αγαπά το μέλι, γι' αυτό μπαίνει συχνά στις κυψέλες για να το γευθεί. Επιτίθεται στις αποικίες μόνο του είδους *Apis mellifera* και προστατεύεται από τις επιθέσεις των μελισσών από την παχιά επιδερμίδα της και την αντοχή της στο δηλητήριο.

**Πολωνία:** 30-Δεκ.-1961  
Έντομα  
**Σφραγίδα:** 25-Ιουλ.-1963 Βαρσοβία  
**Εκδότης:** Verlag die Schönen Bucher Dr. Wolf Strache Stuttgart



Ph. Gömmer  
1945.

Der Totenkopf—*Acherontia atropos* L.

***Smerinthus ocellata***

Άνοιγμα φτερών 7,5–8 εκ. Έχει δυνατό πέταγμα και δραστηριοποιείται την νύκτα τον Μάιο και Ιούνιο. Τα μάτια στα πίσω φτερά δεν φαίνονται όταν κάθεται γιατί καλύπτονται από τα μπροστινά. Εμφανίζονται απότομα όταν φοβηθεί για να τρομάξει τον πιθανό εχθρό και να ξεφύγει.... ⇨

**Ρουμανία:** 15-Ιουλ.-1985

Πεταλούδες

**Σφραγίδα:** 19-Οκτ.-1985 Τιμισσόρα Ειρήνη στη γη Αναμνηστική – Τριπλέτα

**Εκδότης:** Verlag die Schönen Bucher  
Dr. Wolf Strache Stuttgart

***Smerinthus ocellata***

⇨... Το χαρακτηριστικό της είναι ότι η κάμπια της μοιάζει καταπληκτικά με κατσαρό φύλλο μηλιάς. Οι πλάγιες χρωματιστές ραβδώσεις δίνουν την εντύπωση της εναλλαγής του ανοικτού και σκούρου χρώματος στο υποτιθέμενο φύλλο. Η χρυσαλίδα της διαχειμάζει στο χώμα.

**Ρουμανία:** 15-Ιουλ.-1985

Πεταλούδες

**Σφραγίδα:** 5-Ιουν.-1989 Buzau 5 Ιουνίου Παγκόσμια Ημέρα Περιβάλλοντος Αναμνηστική – Τριπλέτα

**Εκδότης:** I. P. Sibiu-Μουσείο Buzau



*Daphnis nerii* L. auf *Impatiens* - *Vinca minor* L.

### *Daphnis nerii*

Είναι μεγάλη (8-12 εκ.) και απαντάται σε εκτεταμένες περιοχές της Αφρικής και της Ασίας και το καλοκαίρι, σαν μετανάστης, στη Νότια Ευρώπη και ιδιαίτερα στην Τουρκία. Αναγνωρίζεται εύκολα από τις επιμήκεις εμπρόσθιες πτέρυγες. Έχει χαρακτηριστικό δυνατό πέταγμα και την ικανότητα να παραμένει ακίνητη πάνω από τα λουλούδια καθώς τρέφεται. Πετά το σούρουπο ή τη νύκτα.

**Βουλγαρία:** 23-Οκτ.-1975  
Νυχτοπεταλούδες  
**Σφραγίδα:** 4-Νοε.-1975 Σόφια  
**Εκδότης:** Verlag die Schönen  
Bucher Dr. Wolf Strache Stuttgart

### *Prosperpinus prosperpina*

Μέγεθος 1,5-3 εκ. και άνοιγμα πτερόγων 3,6-6 εκ. Απαντάται στη Νότια και Κεντρική Ευρώπη στα ανοίγματα των δασών, συχνά κοντά σε νερό. Τα μπροστινά φτερά μπορεί να είναι πράσινα, καφέ ή γκριζα, αλλά η κεντρική λωρίδα είναι πάντα σκουρότερη. Τα πίσω είναι κίτρινα με καφέ περιθώριο. Συχνά πετά την ημέρα από Μάιο έως Ιούλιο και διαχειμάζει στο στάδιο της νύμφης (κουκούλι).

**Ρουμανία:** 25-Ιουν.-1969  
Πεταλούδες  
**Σφραγίδα:** 25-Ιουν.-1969 Βουκουρέστι  
ΠΗΚ - Τριπλέτα  
**Εκδότης:** Chr. Belser Verlag, Stuttgart





Dr. Günther  
1945

— *Deilephila galii* Rott. — und der  
— *Deilephila nicea* Esp.



### *Deilephila galii*

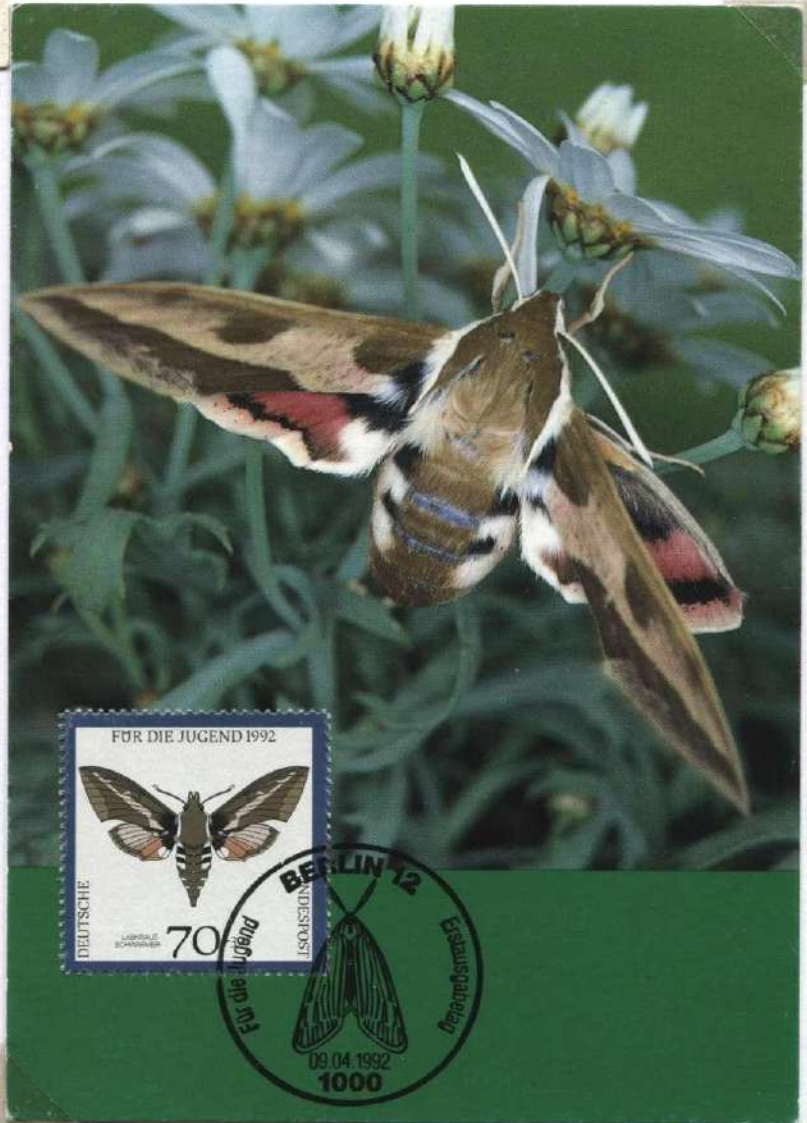
Εξαιρετικά μεταναστευτικό είδος απαντάται σπάνια εκτός της ζώνης της Μεσογείου. Ζει στα ζεστά κλίματα και μεταναστεύει σε βορειότερες περιοχές κατά τις ζεστές μέρες του καλοκαιριού. Άνοιγμα πτερυγών 7 εκ.

**Βουλγαρία:** 23-Οκτ.-1975  
Νυχτοπεταλούδες  
**Σφραγίδα:** 4-Νοε.-1975 Σόφια  
**Εκδότης:** Verlag die Schönen  
Bucher Dr. Wolf Strache Stuttgart

### *Celerio galii*

Άνοιγμα πτερυγών 5,5-8 εκ. Οι μπροστινές πτέρυγες είναι λαδοκαφέ και οι πίσω μαύρες στη βάση με μια κόκκινη περιοχή περίπου στη μέση. Θώραξ και σώμα λαδοκαφέ με μια άσπρη γραμμή σε κάθε πλευρά. Τα ενήλικα τρέφονται το σούρουπο με είδη του φυτού *Galium* και είναι δραστήρια τη νύχτα μέχρι το ξημέρωμα, από Μάιο μέχρι Οκτώβριο, συνήθως σε μία γενιά. Ζουν σε αμμώδεις ή ασβεστολιθικές τοποθεσίες με ηλιόλουστους θάμνους, στις θερμές άκρες δασών και οπουδήποτε αλλού θα μπορούσαν να βρουν τα φυτά ξενιστές.

**Γερμανία:** 9-Απρ.-1992  
Υπέρ νεολαίας  
**Σφραγίδα:** 9-Απρ.-1992 Βερολίνο Υπέρ νεολαίας ΠΗΚ – Τριπλέτα  
**Εκδότης:** FIDACOS 18/92





### *Choerocampa elpenor*

Ανοιγμα φτερών 7 εκ. Πετά κατά τη δύση του ήλιου από Μάιο έως Ιούνιο και προτιμά τα άνθη της γαριφαλιάς. Η χρυσαλίδα της διαχειμάζει στο χώμα.

**Βουλγαρία:** 23-Οκτ.-1975  
Νυχτοπεταλούδες  
**Σφραγίδα:** 4-Νοε.-1975 Σόφια  
**Εκδότης:** Verlag die Schonen  
Bucher Dr. Wolf Strache Stuttgart

### *Calerio euforbia*

Χρησιμοποιείται για βιολογική καταπολέμηση επιβλαβών ειδών. Αναγνωρίζεται εύκολα από τα χρωματιστά μπροστινά φτερά. Έχει χαρακτηριστικό δυνατό πέταγμα και ισοζυγίζεται πάνω απ' τα λουλούδια καθώς τρώει. Πετά τη νύχτα ή το σούρουπο.

**Ουγγαρία:** 11-Νοε.-1974  
Πεταλούδες  
**Σφραγίδα:** 11.-Νοε.-1974  
Βουδαπέστη ΠΗΚ – Τριπλέτα  
**Εκδότης:** Kerpzomuveszeti  
Alap Kiadovallalata, Budapest



*Marumba quercus* [Den. & Schiff.]***Marumba quercus***

Ανοιγμα πτερύγων: αρσενικά 8,5–12,5 εκ., θηλυκά πάνω από 12,5 εκ. Απαντάται στη Ν. Ευρώπη, Αφρική, Εγγύς Ανατολή και Μεσοποταμία σε πάνω από 1.500 μ υψόμετρο, σε ξηρές δασώδεις πλαγιές λόφων όπου επικρατούν νεαρές θαμνώδεις οξιές. Κανένα από τα δύο γένη δεν τρέφεται στο στάδιο του τέλειου. Απαντάται σε μικρούς πληθυσμούς, έτσι μπορεί να μη παρατηρηθούν για μεγάλες περιόδους.

***Macroglossum stellatarum***

Μέγεθος 2,1–2,5 εκ. Αεικίνητη νυχτοπεταλούδα που δραστηριοποιείται την ημέρα. Παράγει ένα ήχο καθώς πετά από λουλούδι σε λουλούδι και μένει ακίνητη από πάνω τους καθώς τρέφεται. Ζει στην Νότια Ευρώπη οπουδήποτε υπάρχουν λουλούδια, το καλοκαίρι όμως εμφανίζεται σε όλη την Ευρώπη. Διαχειμάζει στο στάδιο του τέλειου, ενώ η προνύμφη της απαντάται σε διάφορα είδη του φυτού *Gallium*.

**Βουλγαρία:** 23-Οκτ.-1975  
Νυχτοπεταλούδες  
**Σφραγίδα:** 4-Νοε.-1975 Σόφια  
**Εκδότης:** Chr. Belser Verlag,  
Stuttgart



Phlox mit Taubenschwänzchen  
Phlox paniculata mit Macroglossa stellatarum

**Ουκρανία:** 11-Φεβ.-2005  
Πεταλούδες  
**Σφραγίδα:** 11-Φεβ.-2005  
Κίεβο ΠΗΚ – Τριπλέτα  
**Εκδότης:** Εθνικό τυπογραφείο ΕΣΣΔ



## 4 Endromidae

Ουκρανία: 26-Μαρ.-2004  
 Πεταλούδες  
 Σφραγίδα: 26-Μαρ.-2004  
 Κίεβο ΠΗΚ – Τριπλέτα  
 Εκδότης: Εθνικό τυπογραφείο ΕΣΣΔ

### *Endromis versicolora*

Η οικογένεια Endromidae περιλαμβάνει μόνο αυτό το εύρωπαϊκό είδος, διαδεδομένο στην Βόρεια και Κεντρική Ευρώπη, αλλά πολύ εντοπισμένο στη Μ. Βρετανία. Πετά από τον Μάρτιο μέχρι νωρίς τον Μάιο, το αρσενικό τόσο τη μέρα όσο και τη νύχτα, το θηλυκό μόνο τη νύχτα. Οι προνύμφες του τρέφονται κυρίως με σημύδες. Διαχειμάζει σε ένα χαλαρό αλλά γερό κουκούλι, θαμμένο στο έδαφος σε μικρό βάθος.

## 5 Lymantriidae

### *Lymantria monacha*

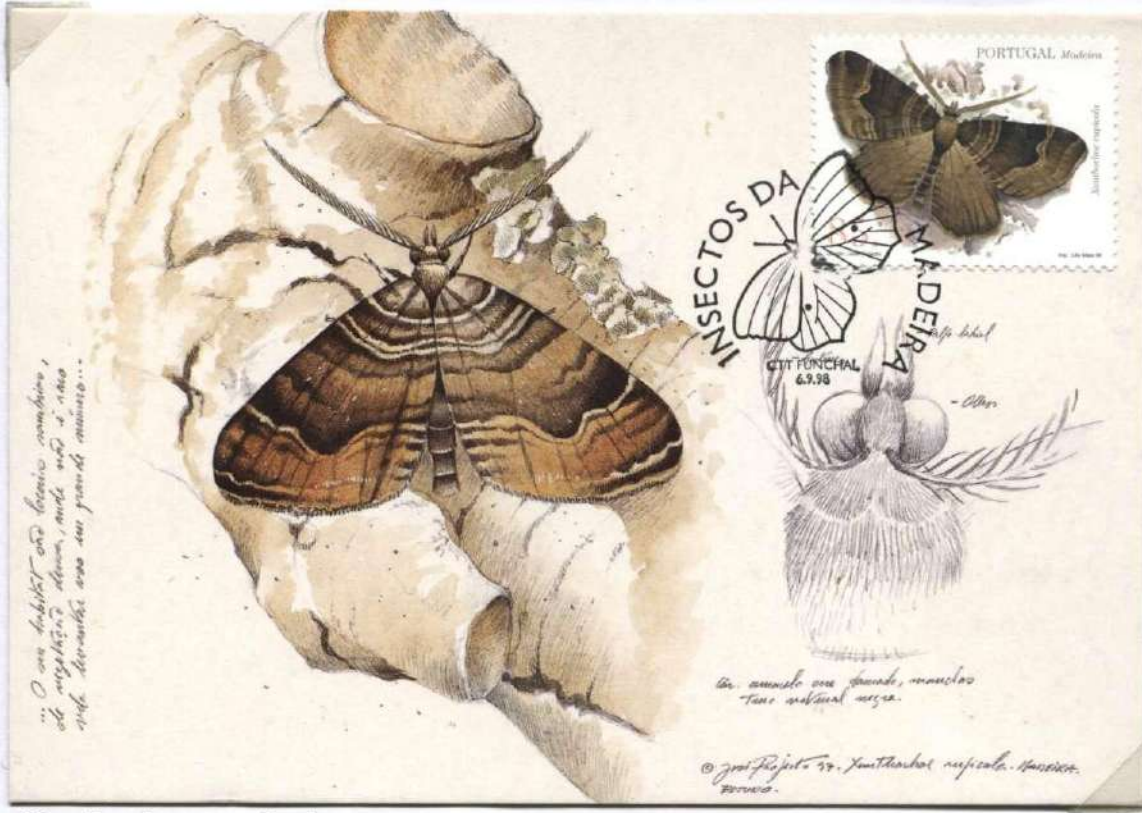
Νυχτοπεταλούδα μετρίου μεγέθους (4-5 εκ.) που οι τριχωτές προνύμφες της είναι οι κάμπιες των πεύκων, όπου και προξενούν μεγάλες καταστροφές. Τα ενήλικα ζουν μόνο μία μέρα. Τα αρσενικά πεθαίνουν άμεσα μετά τη γονιμοποίηση, τα θηλυκά λίγες ώρες αργότερα, αφού γεννήσουν τα αυγά τους.

Ρουμανία: 20-Φεβ.-1964  
 Έντομα  
 Σφραγίδα: 18-Ιουν.-1964 Bacau  
 Εκδότης: Verlag die Schönen Bucher Dr. Wolf Strache Stuttgart



Donne - *Lymantria monacha* L. - u. ihr Feind, der Puppenräuber

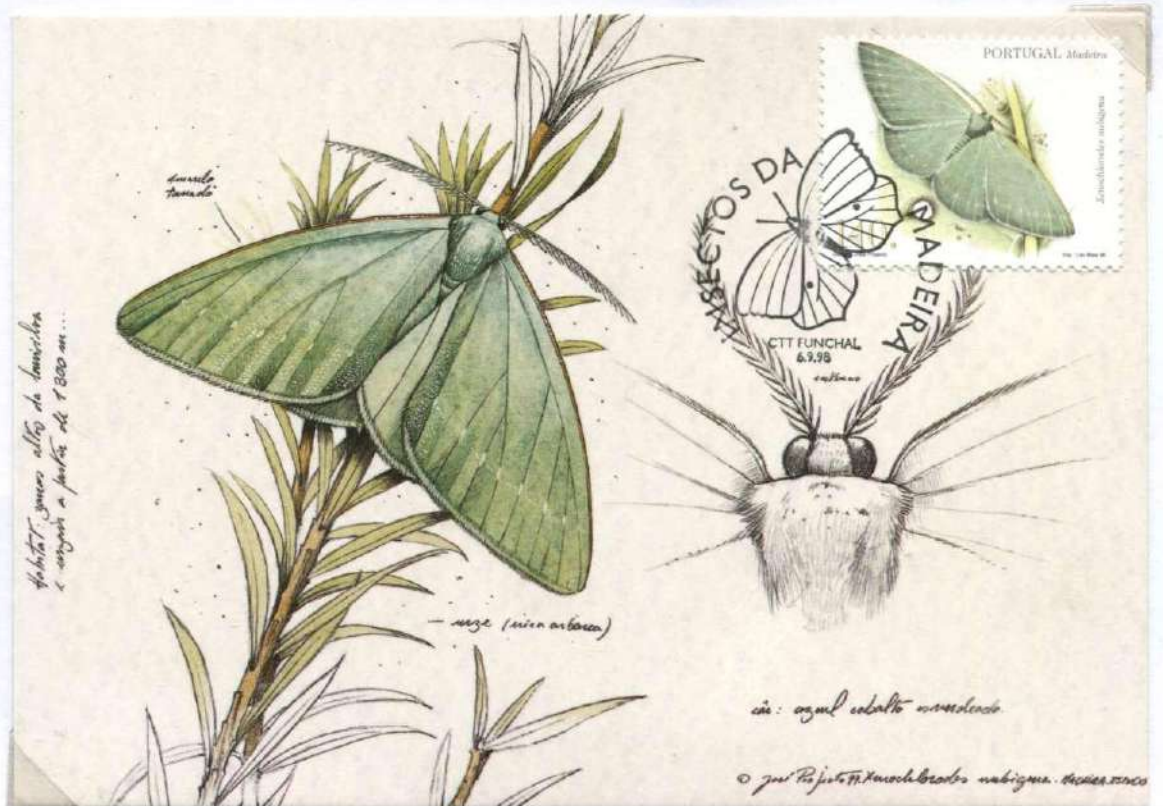
## 6 Geometridae



**Πορτογαλία:** 6-Σεπ.-1998  
**Εγχώριες πεταλούδες**  
**Σφραγίδα:** 6-Σεπ.-1998  
 Funchal ΠΗΚ – Τριπλέτα  
**Εκδότης:** Πορτογαλικά  
 Ταχυδρομεία

### *Xanthorhoe rupicola*

Μέγεθος 1,3 εκ. Διακρίνεται από το μαύρο στους «ώμους», τα οδοντωτά σχήματα στα μπροστινά φτερά και τις πυκνές γκριζες γραμμές στα πίσω φτερά. Όταν αναπαύεται παίρνει το χαρακτηριστικό τριγωνικό σχήμα της οικογένειας με τελείως κρυμμένα τα πίσω φτερά. Απαντάται σε κήπους, ερημικές τοποθεσίες και σε πόλεις όλης της Ευρώπης, σε δύο ή τρεις γενιές από Απρίλιο ως Οκτώβριο. Διαχειμάζει σαν νύμφη.



**Πορτογαλία:** 6-Σεπ.-1998  
**Εγχώριες πεταλούδες**  
**Σφραγίδα:** 6-Σεπ.-1998  
 Funchal ΠΗΚ – Τριπλέτα  
**Εκδότης:** Πορτογαλικά  
 Ταχυδρομεία

### *Xenochlorodes nubigena*

Πράσινη νυχτοπεταλούδα που έλκεται πάρα πολύ από το φως. Ζει σε θαμνώδεις ορεινές εκτάσεις σε ύψος πάνω από 1.300 μ. Η κάμπια της τρέφεται με φυτά *Erica arborea*.

## 7 Erebidae

### *Arctia hebe*

Μέγεθος 2,5–3 εκ. και άνοιγμα πτερύγων 4,5–6 εκ. Τα σχέδια και στα δύο ζεύγη φτερών διαφέρουν πάρα πολύ, αλλά αναγνωρίζεται από τον πολύ τριχωτό καφέ θώρακα και το στενό κόκκινο κολάρο στο λαιμό. Πετά σε όλη την Ευρώπη από Ιούνιο έως Αύγουστο σε κήπους και ξέφωτα δασών. Τρέφεται με μία μεγάλη ποικιλία φυτών χαμηλής βλάστησης. Διαχειμάζει σαν κάμπια.

**Βουλγαρία:** 13-Σεπ.-1962  
Πεταλούδες  
**Σφραγίδα:** 1962 Σόφια  
Πεταλούδες Τριπλέτα  
**Εκδότης:** J. & C. Zeltner  
fils, Tesserete (Tessin)

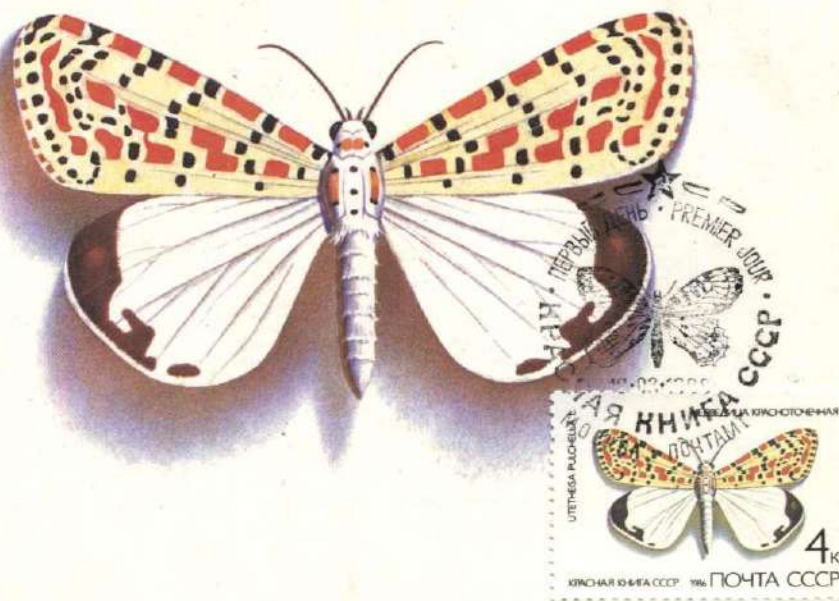
### *Pericallia matronula*

Το γένος *Pericallia* περιλαμβάνει μόνο αυτό το ενδημικό είδος, εντοπισμένο κυρίως στην Κεντρική Ευρώπη. Άνοιγμα μπροστινών πτερυγών 3,5 εκ. Πετά από Μάιο έως Ιούλιο σε δύο γενιές. Σπάνια πεταλούδα, απαντάται ως επί το πλείστον μεμονωμένα. Οι κάμπιες της τρέφονται με διάφορα είδη θάμνων.

**Ρουμανία:** 25-Ιουν.-1969  
Πεταλούδες  
**Σφραγίδα:** 25-Ιουν.-1969 Βουκουρέστι ΠΗΚ – Τριπλέτα  
**Εκδότης:** Verlag die Schönen  
Bucher Dr. Wolf Strache Stuttgart



## ΠΑΡΑΛΛΑΓΗ



**ΕΣΣΔ:** 18-Μαρ.-1986  
 Σπάνιες πεταλούδες  
**Σφραγίδα:** 18-Μαρ.-1986  
 Μόσχα Κόκκινο βιβλίο  
 ΠΗΚ – Τριπλέτα  
**Εκδότης:** ΜΤ Gotsaka

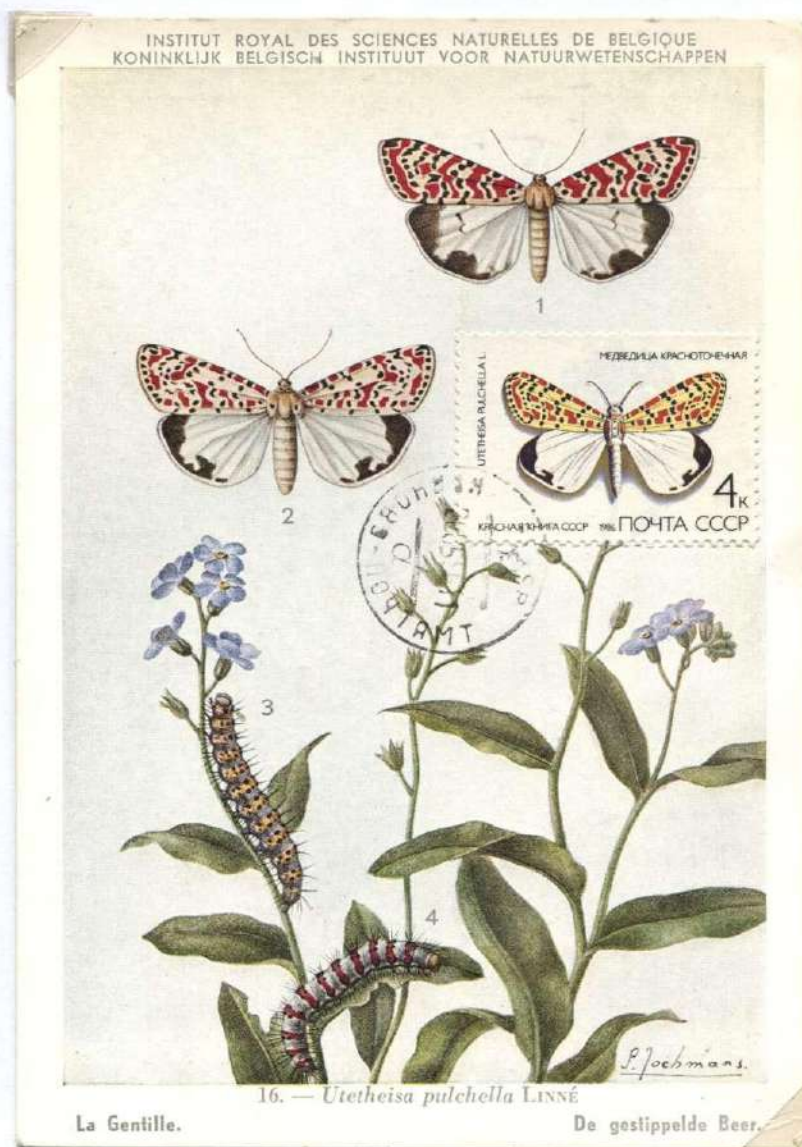
*Utetheisa pulchella* Linné

Πολύ σπάνια πεταλούδα, φτάνει τα 2,9-4,2 εκ. Πετά από Μάιο έως Αύγουστο σε δύο γενιές, στην Αφρική, Ν. Ευρώπη, Κ. και Ν. Ασία και Αυστραλία. Παρουσιάζει έντονο πολυμορφισμό. Τα δύο γένη διαφέρουν μεταξύ τους. Οι κάμπιες της τρέφονται κυρίως με τα φύλλα του φυτού *Myosotis*.

*Utetheisa pulchella* Linné

Αρσενική, θηλυκή και δύο κάμπιες που, αν και φαίνονται διαφορετικές, είναι του ίδιου είδους. Ο πολυμορφισμός εμφανίζεται ακόμα και στις κάμπιες.

**ΕΣΣΔ:** 18-Μαρ.-1986  
 Σπάνιες πεταλούδες  
**Σφραγίδα:** 26-Μαΐ.-1986  
**Εκδότης:** Βελγικό Βασιλικό  
 Ινστιτούτο Φυσικών Επιστημών





25. — *Euplagia quadripunctaria* PODA

L'écaille chinée.

De Witgestreepte Beer

### *Euplagia quadripunctaria* Podā

Είναι το είδος που απαντάται στην Κοιλάδα των Πεταλούδων στη Ρόδο. Άνοιγμα φτερών 4,2–5,2 εκ. Πετά τόσο την μέρα όπου βρίσκει τροφή σε διάφορα λουλούδια, όσο και την νύχτα όπου προσελκύεται από το φως. Απαντάται κυρίως από Ιούλιο μέχρι Σεπτέμβριο σε δάση βουνών και αρκετά σπάνια σε ξηρά μέρη. Το αρσενικό είναι λίγο μικρότερο από το θηλυκό. Η κάμπια της είναι τριχωτή και προσβάλλει δένδρα δασών.

**Ρουμανία:** 25-Ιουν.-1969  
Πεταλούδες  
**Σφραγίδα:** 25-Ιουν.-1969  
Βουκουρέστι ΠΗΚ – Τριπλέτα  
**Εκδότης:** Βελγικό Βασιλικό Ινστιτούτο Φυσικών Επιστημών

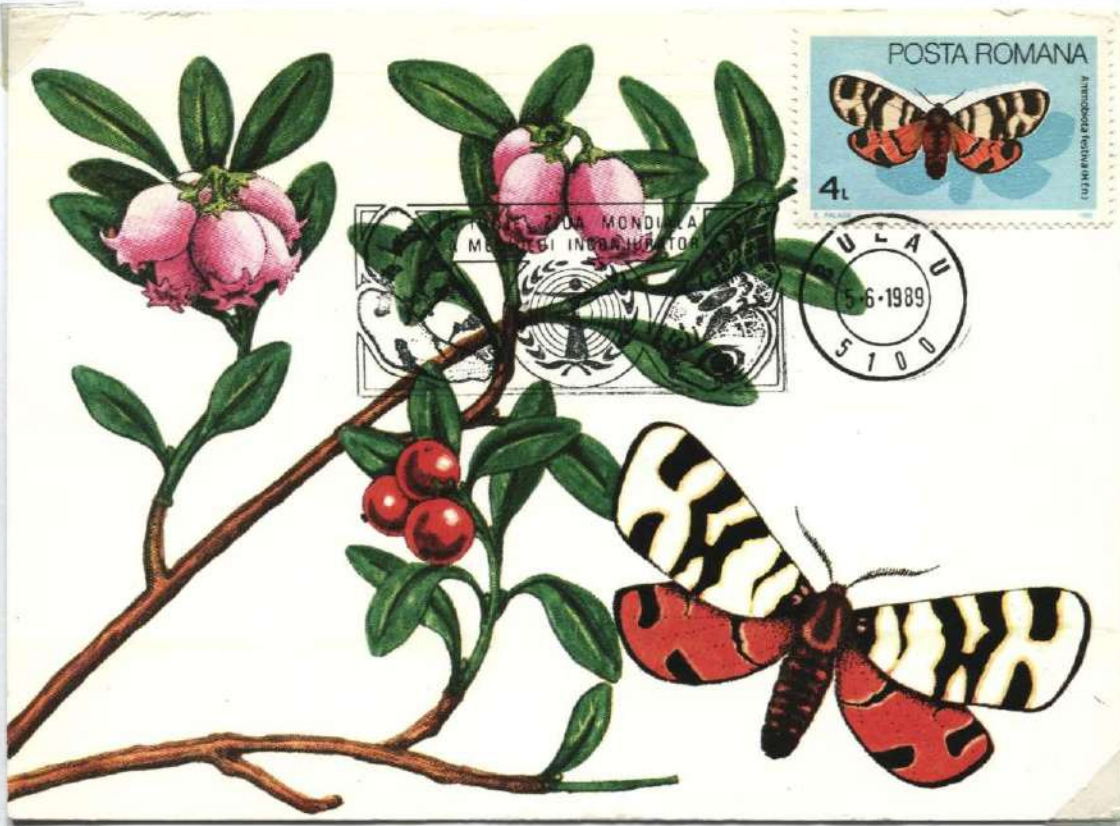
### *Syntomis phegea*

Είναι το πιο κοινό από τα Ευρωπαϊκά είδη. Μικρού μεγέθους νυχτοπεταλούδα με άνοιγμα φτερών 3–4 εκ., συνήθως μη ενεργή τη μέρα και με καλά αναπτυγμένη προβοσκίδα. Πετά τον Ιούνιο και Ιούλιο σε φωτεινά δάση. Οι κάμπιες προτιμούν τους χαμηλούς θάμνους και διαχειμάζουν πολλές μαζί.

**Ισπανία:** 23-Νοε.-1966  
Ημέρα γραμματοσήμου  
**Σφραγίδα:** 6-Μαρ.-1967 Ifni  
**Εκδότης:** Verlag die Schönen Bucher Dr. Wolf Strache Stuttgart



Die Schutzflügel-Zygane — *Syntomis phegea* L.



***Ammobiota festiva***

Πολύχρωμη νυχτοπεταλούδα που πετά τις ζεστές νύκτες. Εμφανίζει πολυμορφισμό και έχουν αναγνωριστεί πολλά υποείδη. Η ζωή της διαρκεί ένα μήνα κατά τον οποίο αναπαράγεται μία φορά.

**Ρουμανία:** 15-Ιουλ.-1985  
Πεταλούδες  
**Σφραγίδα:** 5-Ιουν.-1989  
Buzau 5 Ιουνίου Παγκόσμια  
Ημέρα Περιβάλλοντος Ανα-  
μνηστική – Τριπλέτα  
**Εκδότης:** I. P. Sibiu-  
Museum of Buzau

***Callimorpha dominula***

Πετά κατά τη διάρκεια της ημέρας σε μία γενιά τον Ιούνιο και Ιούλιο. Άνοιγμα πτερόγων περίπου 5 εκ. Όταν πετά αναγνωρίζεται από το κόκκινο του αίματος στην από κάτω επιφάνεια των πτερόγων. Αξιοσημείωτο είναι ότι παράγουν ήχο, όμως ο τρόπος παραγωγής του δεν έχει μελετηθεί πλήρως.

**Ουγγαρία:** 1-Φεβ.-1966  
Πεταλούδες  
**Σφραγίδα:** 1-Φεβ.-1966 Βουδαπέστη ΠΗΚ – Τριπλέτα  
**Εκδότης:** Verlag die Schönen Bucher Dr. Wolf Strache Stuttgart



Der Trauerbär / der Schönbär und d. Punktbär mit ihren Raupen!



### *Catocala fraxini*

Άνοιγμα φτερών 9–10,6 εκ. Είναι μοναδική και δεν συγγέεται με άλλη. Τα μπροστινά φτερά είναι πιτσιλωτά με φωτεινά και σκούρα γκρι χρώματα. Τα πίσω είναι σκούρα καφέ με μια θαμπή μπλε ταινία και ένα άσπρο θύσανο. Πετά κυρίως τον Σεπτέμβριο στην Β και Κ Ευρώπη. Τα ενήλικα δεν έλκονται από το φως αλλά έλκονται πολύ από τη ζάχαρη.

**Ουγγαρία:** 11-Νοε.-1974  
Πεταλούδες  
**Σφραγίδα:** 11-Νοε.-1974 Βουδαπέστη ΠΗΚ – Τριπλέτα  
**Εκδότης:** Képzomuveszeti Alap  
Kiadovallalata, Budapest

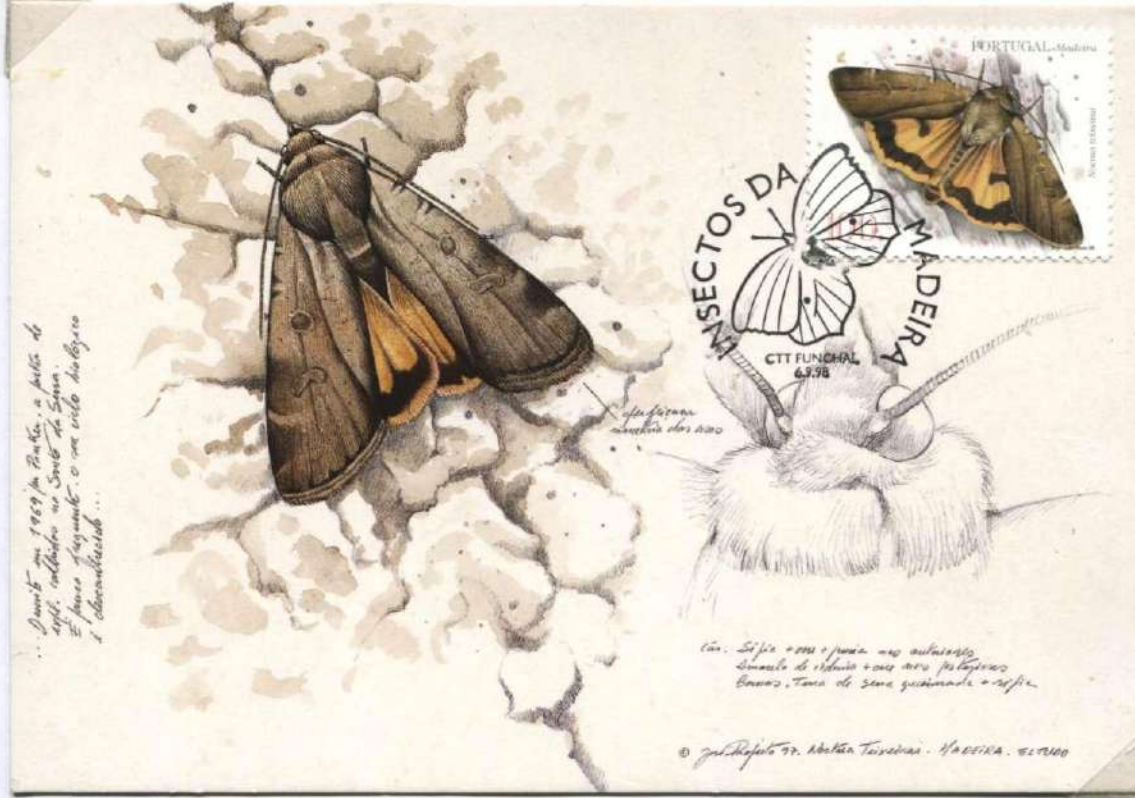
### *Catocala nupta*

Άνοιγμα πτερύγων 8 εκ. Πετά τον Αύγουστο και τον Σεπτέμβριο και έλκεται τόσο από το φως όσο και από την ζάχαρη. Όταν απογειώνεται το κόκκινο χρώμα των πίσω πτερύγων μπερδεύει τους εχθρούς, ενώ όταν προσγειώνεται εξαφανίζεται, επειδή καλύπτεται αστραπιαία από το γκρι των μπροστινών πτερύγων.

**Βουλγαρία:** 13-Σεπ.-1962  
Πεταλούδες  
**Σφραγίδα:** 10-Οκτ.-1962 Vratsa  
**Εκδότης:** Jean Zeltner, Chambesy (Γενεύη)



## 8 Noctuidae



**Πορτογαλία:** 6-Σεπ.-1998  
**Εγχώριες πεταλούδες**  
**Σφραγίδα:** 6-Σεπ.-1998  
 Funchal ΠΗΚ – Τριπλέτα  
**Εκδότης:** Πορτογαλικά  
 Ταχυδρομεία

### *Noctua teixeirai*

Μέγεθος 2,5 εκ. Το χρώμα των μπροστινών φτερών εκτείνεται από πολύ σκούρο έως ανοικτό καφέ για το αρσενικό και πολύ ανοικτότερο με γκριζες κηλίδες για το θηλυκό. Όταν αναπαύεται τα φτερά τοποθετούνται επίπεδα πάνω από το σώμα, ενώ τα πίσω φτερά, που είναι κίτρινα με μαύρο περιθώριο, εμφανίζονται μόνο όταν ενοχληθεί. Πολύ κοινή νυχτοπεταλούδα, απαντάται παντού σε άγρια ή καλλιεργούμενα φυτά, σε όλη την Ευρώπη από Ιούνιο μέχρι Οκτώβριο. Διαχειμάζει σαν κάμπια.



**Πορτογαλία:** 3-Σεπ.-1984  
**Έντομα**  
**Σφραγίδα:** 3-Σεπ.-1984  
 Αζόρες Έντομα των Αζορών ΠΗΚ – Τριπλέτα – Αναμνηστική  
**Εκδότης:** Πορτογαλικά  
 Ταχυδρομεία

### *Phlogophora interrupta*

Μέγεθος 2–2,5 εκ. Όταν κάθετοι, διπλώνει τα φτερά, και τότε μοιάζει με ξερό φύλλο. Απαντάται όλο το χρόνο αλλά κυρίως από Μάιο μέχρι Οκτώβριο σε δύο γενιές, σε όλη την Ευρώπη, αλλά στις βόρειες περιοχές μόνο σαν καλοκαιρινός επισκέπτης. Ζει σε μεγάλη ποικιλία θάμνων, δέντρων και χαμόδεντρων. Διαχειμάζει σαν κάμπια.



*Staurophora celsia* L.

Совка розкішна

**Ουκρανία:** 11-Φεβ.-2005  
Πεταλούδες  
**Σφραγίδα:** 11-Φεβ.-2005  
Κίεβο ΠΗΚ – Τριπλέτα  
**Εκδότης:** Εθνικό τυπογραφείο ΕΣΣΔ

### *Staurophora celsia*

Ανοιγμα φτερών 3,6-4,6 εκ. Απαντάται στην κεντρική Ευρώπη από τις αρχές Σεπτεμβρίου μέχρι τα μέσα Οκτωβρίου. Η προνύμφη της τρέφεται με διάφορα είδη χόρτων.



**Νήσοι Φερόε:** 10-Απρ.-1993  
Πεταλούδες  
**Σφραγίδα:** 10-Απρ.-1993  
Torshavn ΠΗΚ – Τριπλέτα  
**Εκδότης:** Ταχυδρομεία Φερόε

### *Aranea zeta*

Μεσαίου μεγέθους νυχτοπεταλούδα με μήκος 1,6-2,1 εκ. και διασπορά σε όλο το Βόρειο Ημισφαίριο. Απαντάται σ' ολόκληρη την Ευρώπη και στο βόρειο μισό της Βόρειας Αμερικής, σε αρκτικά και αλπικά λιβάδια και χερσότοπους. Τα ενήλικα πετούν από Ιούλιο έως Αύγουστο και οι προνύμφες τρέφονται με διάφορα είδη φυτών.

## 9 Hepialidae



**Νήσοι Φερόε:** 10-Απρ.-1993  
Πεταλούδες  
**Σφραγίδα:** 10-Απρ.-1993  
Torshavn ΠΗΚ – Τριπλέτα  
**Εκδότης:** Ταχυδρομεία Φε-  
ρόε

### *Hepialus humuli*

Είναι κοινή σ' όλη την Ευρώπη, εκτός της Νοτιοανατολικής. Τα θηλυκά είναι μεγαλύτερα των αρσενικών και εμφανίζουν διμορφισμό φύλου τόσο στο μέγεθος όσο και στο χρώμα των πτερυγών. Τα ενήλικα πετούν από τον Ιούνιο μέχρι τον Αύγουστο και ελκύονται απ' το φως. Διαχειμάζει στο στάδιο της προνύμφης. Πήρε το όνομά του από τον τρόπο που το αρσενικό ανεβαίνει και πέφτει αργά σε ανοιχτά εδάφη, προκειμένου να προσελκύσει τα θηλυκά. Η προνύμφη τρέφεται κάτω απ' το χώμα, με ρίζες διαφόρων ειδών αυτοφυών και καλλιεργούμενων φυτών.

## 10 Brahmaeidae



**Ιταλία:** 26-Αυγ.-1996

Πεταλούδες

**Σφραγίδα:** 26-Αυγ.-1996

Φλωρεντία Απειλούμενα ζώα –

Πεταλούδες ΠΗΚ – Τριπλέτα

**Εκδότης:** A.I.M.

### *Acanthobrahmea europea*

Πολύ σπάνια νυχτόβια νυχτοπεταλούδα, απαντάται μόνο στη βόρεια Ιταλία. Διακρίνεται στα μεν ενήλικα από τα νεύρα στις πτέρυγες, στις δε προνύμφες από τα ραχιαία αγκάθια στα κοιλιακά τμήματα. Ζει στα ήσυχα ορεινά φυλλώδη δάση σε υψόμετρο 200-800 μ. και πετά από τέλη Μαρτίου μέχρι αρχές Μαΐου και είναι δραστήρια μετά τη δύση του Ήλιου. Αντέχει στο κρύο και μπορεί να απαντηθεί κατά τη διάρκεια χιονόπτωσης.